



Report di sostenibilità 2025

Relativo
all'anno
2024

Intesys

Intesys S.r.l.

Via Roveggia, 122/A - 37136 Verona (IT) - P.IVA 02601270230

C.F. 02601270230 - Reg. Imp. VR 39406/95 REA n.249004 Cap. Soc. 60.000 € i.v.

Lettera agli stakeholder

Intesys è stata fondata nel 1995 e quest'anno festeggia con orgoglio il traguardo importante dei 30 anni di attività. I soci fondatori, che costituiscono anche il Consiglio di amministrazione della Società, operano insieme da tutto questo tempo e sono sempre stati animati dall'idea di crescere e sviluppare l'azienda insieme ai dipendenti con grande attenzione al clima lavorativo, all'impatto sulla comunità e sui territori. Tutto questo mantenendo sempre lealtà e professionalità verso collaboratori, clienti e fornitori.

La società si presenta quest'anno con dei risultati del 2024 ancora in crescita sia dal punto di vista dei valori economici che dell'impatto positivo verso gli stakeholder. Il livello raggiunto ci ha spinto a voler redigere un report di sostenibilità più completo, con il supporto di una azienda specializzata e con cadenza annuale, rispetto a quella triennale dei precedenti.

Nel corso del 2022 siamo divenuti "Società Benefit" e questo ci ha permesso di organizzare meglio le nostre attività di business, con l'obiettivo di impattare positivamente sulla vita delle persone, sui territori e sui soggetti che operano istituzionalmente verso questi fini (associazioni e ONLUS).

Per il management di Intesys è ora più chiaro quali siano le modalità di raggiungimento dei fini sociali e di sostenibilità, e come le scelte gestionali debbano essere caratterizzate dal bilanciamento tra profitto e beneficio sociale. In questo modo esprimiamo il nostro impegno verso i territori locali ed esteri, per cercare di essere positivi per un mondo e un futuro che vogliamo migliore.

Abbiamo iniziato nel 2023 un percorso di volontariato di impresa che è proseguito nel corso del 2024, allargando le iniziative ad altre cooperative sociali che operano sul territorio e che hanno visto il contributo fattivo dei nostri collaboratori alla comunità locale.

Nel 2024 abbiamo ampliato la nostra strategia ed il nostro approccio al mondo Open Source, con un incremento dei nostri contributi e con l'istituzione di un Open Source Program Office, che ci consentirà di strutturare e meglio indirizzare i nostri contributi ai progetti Open Source: la riteniamo una scelta molto efficace lungo la strada della sostenibilità. Abbiamo migliorato il nostro approccio anche in altri ambiti, quali la misurazione della nostra impronta di carbonio, dal 2024 molto più precisa ed affidata ad una società terza, o l'evoluzione dei progetti informatici collegati ad Open Hospital. Queste sono puntualmente illustrate nella relazione che segue insieme a tutte le altre attività e le nostre scelte nell'ambito della sostenibilità, per le persone e per il pianeta.

Riteniamo che il Report di Sostenibilità sia un elemento necessario di trasparenza nei confronti dei nostri stakeholder e in particolare, lo speriamo, un forte elemento di condivisione dei valori che ispirano la nostra attività professionale e imprenditoriale.

In rappresentanza di tutto il Consiglio di Amministrazione di Intesys mi sento di confermare la scelta di sostenibilità che abbiamo fatto con il passaggio a Società Benefit e ritengo che tutto il management, i dipendenti, i collaboratori e tutti coloro che possano essere considerati a diverso titolo "portatori di interesse" saranno in grado di collaborare proficuamente al raggiungimento degli obiettivi di beneficio comune che Intesys si è prefissa di raggiungere.



Antonio Villani

*Presidente del Consiglio
di Amministrazione*

Highlights ESG 2024

ENVIRONMENTAL

- 100% energia pulita
- 4,870 MWh energia elettrica prodotta dall'impianto fotovoltaico
- 0 KWh di energia da fonti fossili
- 60 TonCO2eq compensate nel 2023

GOVERNANCE

- Anno fondazione 1995
- 52.000 euro capitale versato
- Fatturato 9.743.377,00

SOCIAL

- 97 dipendenti totali tra Intesys S.r.l. e Intesys Networking
- 72,16% uomini, 27,84% donne
- 200 euro di premio annuale per ogni dipendente
- 100% tasso di rientro post maternità
- 6.752,45 ore di formazione erogate nel 2024
- 0 Infortuni sul lavoro
- 90% contratti a tempo indeterminato
- 14.061 euro circa di donazioni a imprese no profit

1 Origini e modello d'impresa →

- 1.1 La storia di Intesys
- 1.2 Cronistoria dell'azienda e traguardi di sostenibilità
- 1.3 Mission Vision e Value
- 1.4 Intesys Business Model

2 Modello di governance →

- 2.1 Il sistema di Governance
- 2.2 Strumenti di supporto della Governance
- 2.3 Performance Economiche
- 2.4 Catena di Fornitura

3 Analisi di doppia materialità →

- 3.1 Coinvolgimento Stakeholder
- 3.2 La matrice di doppia materialità
- 3.3 I temi rilevanti per Intesys e i suoi stakeholder

4 Intesys S.R.L per i Sustainable Development Goals →

5 I servizi di Intesys →

- 5.1 Tipologie di servizio
- 5.2 Qualità e Sicurezza

6 Responsabilità sociale →

- 6.1 Le Persone in Intesys
- 6.2 Salute Sicurezza
- 6.3 Inclusione e diversità
- 6.4 L'Impegno sociale di Intesys

7 Responsabilità ambientale →

- 7.1 Consumi energetici
- 7.2 Emissioni
- 7.3 Rifiuti e gestione delle risorse idriche

8 Appendice →

- 8.1 Nota metodologica
- 8.2 GRI content index
- 8.3 ESRS VSME (modulo completo) Content Index

1 Origini e modello d'impresa

1.1 La storia di Intesys

Fondata nel 1995, Intesys si presenta oggi come una **Technological Digital Agency** innovativa, impegnata a guidare e promuovere la **Trasformazione Digitale** delle imprese. L'azienda si distingue per la capacità di disegnare, sviluppare e implementare soluzioni software avanzate e progetti digitali complessi, sempre con un approccio etico e orientato alla creazione di valore. La filosofia aziendale si basa sull'onestà e sulla trasparenza nei confronti dei clienti, trasformando le sfide tecnologiche in opportunità strategiche per ottimizzare i processi aziendali e rafforzare le relazioni con gli stakeholder.

Il cuore pulsante di Intesys è la progettazione su misura. Ogni progetto inizia con un'analisi approfondita delle esigenze aziendali e degli utenti, per sviluppare soluzioni coerenti e personalizzate. L'attenzione ai dettagli e l'utilizzo di tecnologie all'avanguardia consentono all'azienda di rispondere efficacemente alle necessità di un mercato in continua evoluzione. Intesys si distingue per il suo **impegno nell'innovazione continua**, combinando esperienza pratica e aggiornamento costante per offrire servizi che anticipano le tendenze del settore.

Il gruppo Intesys opera efficacemente in diversi ambiti tecnologici strategici, operando come Intesys S.r.l. o come Intesys Networking S.r.l. a socio unico.

Intesys Networking si focalizza sulla fornitura di soluzioni di **Connettività e Sicurezza, Cloud e Videoconferenza**, offrendo servizi gestiti di livello enterprise orientati al business. Questi servizi permettono alle aziende di ottimizzare i propri processi, garantendo al contempo un'**infrastruttura IT sicura ed efficiente**. La gestione di reti, sistemi di comunicazione e ambienti cloud è supportata da un'assistenza tecnica altamente specializzata, organizzata in base alle diverse aree di competenza, con modalità operative flessibili e adattabili alle specifiche esigenze dei clienti.

Nel campo dello sviluppo software, Intesys offre competenze consolidate in tecnologie come **Java, JavaScript, Liferay, Magento, Angular e React**. L'azienda è un partner affidabile nella progettazione e realizzazione di portali dedicati, sistemi di prenotazione e pagamento online, intranet collaborative e architetture di Identity Management basate su Single Sign-On. Attraverso un approccio integrato Intesys supporta le imprese nella gestione del dato e nell'interazione digitale con i propri stakeholder.

Un altro pilastro fondamentale dell'offerta di Intesys è rappresentato dalle attività di **digital strategy**. L'azienda affianca i clienti nella definizione di concept e strategie per sviluppare una comunicazione digitale efficace e mirata. Attraverso strumenti come **Service Design, User Experience Design e User Interaction Design**, Intesys crea portali e siti corporate con un focus su responsive design e analisi strategiche per eCommerce. L'obiettivo è migliorare l'esperienza utente e massimizzare il valore per il business.

Intesys riconosce l'**importanza della sostenibilità** come elemento strategico nella trasformazione digitale. L'azienda si impegna a progettare soluzioni che non solo ottimizzano i processi aziendali, ma promuovono anche una gestione più responsabile delle risorse tecnologiche. Questo approccio si traduce in una continua ricerca di innovazioni che bilanciano efficienza, sicurezza e sostenibilità.

Il mercato di riferimento di Intesys è costituito da aziende alla ricerca di soluzioni tecnologiche di ultima generazione per migliorare la propria efficienza operativa e consolidare il rapporto con gli stakeholder.

Grazie alla sua capacità di combinare competenza tecnica e visione strategica, Intesys si pone come partner ideale per imprese che desiderano intraprendere un percorso di trasformazione digitale sostenibile e orientata al futuro.

Con una storia trentennale, Intesys., continua a innovare e a crescere, mantenendo intatta la passione e la professionalità che l'hanno contraddistinta fin dall'inizio. L'azienda rappresenta oggi un esempio di come la tecnologia possa essere utilizzata come **strumento per creare valore e costruire relazioni solide e durature.**

1.2 Cronistoria dell'azienda e traguardi di sostenibilità

- **1995** – Nasce Intesys
- **2006** – Adozione dei concetti di Sostenibilità e Responsabilità Sociale come pilastri dell'agire aziendale
- **2012** – Inizio dell'utilizzo esclusivo di energia elettrica prodotta da fonti rinnovabili per il riscaldamento della sede aziendale.
- **2014** – Installazione di un impianto fotovoltaico per la produzione autonoma di energia elettrica pulita.
- **2015** – Pubblicazione del primo Report di Sostenibilità; avvio del Progetto di Volontariato d'Impresa; attivazione dell'iniziativa “Regala un'ora del tuo stipendio” per raccogliere fondi destinati all'emergenza in Sud Sudan.
- **2017** – Rinnovo dell'iniziativa “Regala un'ora del tuo stipendio” per sostenere ulteriormente l'emergenza in Sud Sudan.
- **2018**
 - Adozione del Modello di Organizzazione, Gestione e Controllo ex D.Lgs 231/01
 - Redazione “Manuale del sistema di gestione GDPR”
 - Intesys aderisce al Global Compact delle Nazioni Unite.
- **2019** – Ottenimento attribuzione Rating di legalità dall'Autorità Garante delle concorrenze e del Mercato con valutazione di ★★++ (su un massimo di ★★★).
- **2021**
 - Lancio della campagna “L'informatica che aiuta” in sostegno al progetto Open Hospital.
 - Intesys premiata nella Classifica Best Workplaces Italia.
 - Conseguimento della certificazione ISO 27001 per Intesys e Intesys Networking, attestante l'impegno nella gestione della sicurezza delle informazioni.
- **2022** – Modifica dello statuto sociale per diventare Società Benefit, ufficializzando l'impegno verso finalità di beneficio comune.
- **2023** – Redazione e pubblicazione della prima Relazione d'Impatto; estensione e miglioramento delle iniziative di volontariato d'impresa in collaborazione con cooperative sociali locali; avvio della costituzione di un Open Source Program Office (OSPO) per promuovere l'uso e la gestione del software open source in un'ottica di sostenibilità sociale.
- **2024** – Ottenimento della certificazione ISO 20000 per l'offerta di Servizi Gestiti di Intesys S.r.l. e

Intesys Networking, garantendo elevati standard nella gestione dei servizi IT.

→ **2025** - Pubblicazione del Report di Sostenibilità 2024, con l'annuncio dell'adeguamento agli standard europei CSRD della VSME.

1.3 Mission Vision e Value

Intesys, in qualità di **Società Benefit**, fonda le proprie attività su un insieme di valori che guidano ogni azione aziendale con l'obiettivo di generare un impatto positivo e sostenibile. La visione di Intesys si orienta verso un futuro in cui la tecnologia non solo facilita i processi digitali, ma contribuisce a un equilibrio tra profitto e responsabilità sociale e ambientale, seguendo il principio **People-Planet-Profit** per integrare la sostenibilità nella crescita economica. Ciò si traduce nell'adozione di pratiche innovative e sostenibili che promuovono la diffusione della conoscenza tecnologica attraverso sistemi aperti, rafforzando le comunità e riducendo il divario digitale.

L'obiettivo dell'azienda è chiaro: progettare e sviluppare soluzioni digitali che creino valore condiviso, affiancando i clienti nel loro percorso di trasformazione digitale. Intesys integra la sostenibilità in ogni progetto, bilanciando le esigenze economiche con quelle ambientali e sociali, dimostrando che la crescita aziendale e il beneficio collettivo possono coesistere. Costruiamo ogni giorno relazioni collaborative solide e durature con l'obiettivo di accelerare la competitività dei clienti nel segmento del proprio business. Realizziamo progetti, servizi e prodotti che aiutino l'azienda a trasformare la propria relazione digitale con gli utenti e a rendere più redditiva la propria presenza online. Operiamo a fianco delle imprese per guidarle nel processo culturale della trasformazione digitale e per migliorarne i processi aziendali.

Crediamo nel raggiungimento della qualità come processo, un traguardo raggiungibile attraverso il design, le innovazioni tecnologiche e l'utilizzo di standard e tecnologie aperte. L'approccio **Open Source**, adottato da Intesys, mira ad usi sostenibili e solidali della tecnologia informatica, basati su sistemi e prodotti aperti che favoriscano una più equa distribuzione della conoscenza tecnologica con importanti implicazioni sociali. Crediamo che le tecnologie **Open Source** siano sempre più strategiche e preziose per i progetti di trasformazione digitale, grazie alla loro flessibilità, aderenza ad open standard, al potenziale completo controllo del codice e alla maggiore indipendenza da vendor e fornitori.

Intesys integra i principi del **People-Planet-Profit**, perseguendo l'equilibrio tra obiettivi economico-finanziari, sostenibilità ambientale e attenzione alle persone e alle comunità. Il codice etico di Intesys include valori cardine come **responsabilità, lealtà, qualità, innovazione e attenzione alla persona**. Ogni decisione è guidata dalla convinzione che l'azienda debba contribuire al benessere del pianeta e delle persone, ponendo il cliente al centro delle proprie azioni.

Sostenibilità, innovazione e centralità delle persone rappresentano il sistema di valori su cui si fonda la cultura aziendale di Intesys. L'azienda promuove un ambiente lavorativo che incentiva il benessere e la crescita dei propri collaboratori, supportando il bilanciamento tra vita privata e professionale. Questo riflette il valore centrale dell'attenzione alla persona, che considera ogni dipendente come parte integrante del successo aziendale. Al contempo, Intesys investe in iniziative di volontariato e programmi di supporto per comunità locali e internazionali, focalizzandosi sull'equità sociale e sulla riduzione dell'impatto ambientale. Ogni decisione aziendale riflette l'impegno nel coniugare tecnologia e

sostenibilità, confermando Intesys come leader nel promuovere un cambiamento positivo per il futuro. Questo approccio è guidato dal valore della responsabilità, che integra risultati economici, attenzione ambientale e benessere sociale in un'unica **visione multidimensionale**.

1.4 Intesys Business Model

Soluzioni integrate che combinano design, information technology e digital marketing, costituiscono la *business leverage* di Intesys, la quale mira a migliorare l'esperienza degli utenti e ad incrementare la competitività dei clienti nel loro settore di riferimento.

L'**XDT (eXperience Design Team)** di Intesys, composto da 11 esperti in design e sviluppo, crea esperienze fisiche e digitali innovative, integrando Service Design, Interaction Design, Design Thinking, Lean UX e Brand Experience per soddisfare esigenze di business e utenti.

- **Design Thinking** è un metodo che mette le persone al centro della progettazione per trovare soluzioni innovative. Attraverso workshop di co-design e co-progettazione, vengono coinvolti attivamente i clienti per comprendere le loro esigenze e sviluppare strategie personalizzate. L'idea è avere un approccio collaborativo che facilita la creazione di contenuti e l'adozione di nuove tecnologie, garantendo che le soluzioni proposte siano allineate con gli obiettivi di business e le aspettative degli utenti.
- **UX & Service Design** attraverso i quali Intesys comprende come gli utenti interagiscono con l'azienda attraverso i differenti canali. In questo modo la figura dell'utente viene elevata a stakeholder in grado di interagire con gli strumenti aziendali, con l'obiettivo di semplificare i processi, azzerare lo stress e valorizzare il servizio proposto.
- **Brand Experience** attraverso il quale definiamo strategie e modalità per comunicare i valori di un prodotto e/o brand agli utenti finali, con un approccio progettuale, creativo e culturale. Poniamo l'esperienza digitale al centro della strategia e valorizziamo anche i media tradizionali (offline). Attraverso una Design Strategy, ci concentriamo su due aree chiave: Corporate Design e Digital Design.

Dal punto di vista tecnologico, Intesys promuove l'adozione di **architetture IT evolutive**, basate su **API** e microservizi, che permettono alle aziende di superare le limitazioni dei sistemi monolitici tradizionali. Queste architetture modulari offrono maggiore flessibilità, scalabilità e rapidità di risposta alle mutevoli esigenze del mercato, facilitando l'integrazione di nuovi servizi e l'ottimizzazione dei processi aziendali. Intesys offre una piattaforma API che consente alle aziende di abilitare la trasformazione digitale attraverso un'architettura IT veloce e scalabile. Questa piattaforma facilita l'integrazione dei sistemi esistenti con nuovi servizi digitali, migliorando l'efficienza operativa e creando opportunità di business.

Sul fronte del marketing digitale, Intesys, partner MarTech nello **sviluppo del business B2B online**, offre servizi di consulenza, grazie al proprio know-how, sia sul marketing digitale che sulle tecnologie ad esso applicate. La consulenza si sviluppa in tutte le fasi del ciclo di vita del business aziendale **dalla Brand Awareness** alla generazione di contatti, dalla gestione dei lead generati alla creazione di opportunità di vendita e nel post vendita. Tutto ciò è reso possibile grazie alle metodologie orientate all'integrazione delle competenze e dei flussi esistenti:

a. S-Marketing

Progettiamo ogni iniziativa integrando i requisiti del marketing con quelli del reparto vendite. La sinergia tra Sales e Marketing (S-Marketing) crea valore lungo l'intera catena di gestione dell'iniziativa, ottimizzando i risultati strategici.

b. Service design & Co-Design

Adottiamo framework e metodologie di co-design per allineare e integrare gli obiettivi e le visioni degli stakeholder coinvolti nei progetti, inclusi i dipartimenti Legale, Commerciale, Risorse Umane, Ricerca e Sviluppo, e Academy.

c. Inbound Marketing

Sviluppiamo iniziative di business a partire da un'analisi approfondita dei bisogni del mercato target, valorizzando la competitività e l'unicità della proposta commerciale di ciascuna azienda.

L'adozione di **metodologie Agile** consente a Intesys di gestire progetti in modo flessibile e iterativo, favorendo l'innovazione continua e l'adattamento rapido ai cambiamenti del mercato. Questo approccio permette di rilasciare incrementi di prodotto in tempi brevi, raccogliendo feedback utili per migliorare costantemente le soluzioni offerte.

Intesys integra la sostenibilità nel proprio modello di business, promuovendo l'uso di tecnologie open source e adottando pratiche che riducono l'impatto ambientale. L'azienda si impegna a creare valore non solo economico, ma anche sociale e ambientale, contribuendo al benessere delle comunità in cui opera.

2 Modello di governance

2.1 Il sistema di Governance

Il sistema di governance di Intesys è strutturato per garantire un controllo diretto e operativo da parte dei soci fondatori. Intesys S.r.L. controlla al 100% Intesys Networking S.r.l.

La compagine societaria è composta da sei soci, tutti impegnati a tempo pieno nelle attività aziendali. La governance è esercitata attraverso il Consiglio di Amministrazione, i cui membri sono esclusivamente i sei soci stessi, senza ulteriori forme di rappresentanza interna o esterna, detentori del 100% delle quote. Il Presidente del Consiglio di Amministrazione è uno dei soci e detiene ruoli esecutivi all'interno dell'azienda. Non sono previste rappresentanze sindacali né altre forme di rappresentanza dei lavoratori o degli stakeholder negli organi decisionali. Capitale Sociale Euro 52.000 interamente versato.

Dal punto di vista anagrafico, tutti i membri risultano appartenere a due fasce d'età: quella tra i 30 e i 50 anni, e quella oltre i 51 anni. Nell'ultimo triennio, non si evidenziano cambiamenti nella compagine di governo, né per Intesys né per Intesys Networking.

Questi dati mostrano un profilo decisionale caratterizzato da un'elevata seniority, indice di esperienza e continuità gestionale.

Società	GRI 405-1 Diversità negli organi di governo		2022	2023	2024
Intesys s.r.l.	Femmina	<= 29 anni	0	0	0
		>= 51 anni	0	0	0
		30 – 50 anni	0	0	0
	Maschio	<= 29 anni	0	0	0
		>= 51 anni	3	3	3
		30 – 50 anni	1	1	1
Intesys Networking	Femmina	<= 29 anni	0	0	0
		>= 51 anni	0	0	0
		30 – 50 anni	0	0	0
	Maschio	<= 29 anni	0	0	0
		>= 51 anni	2	2	2
		30 – 50 anni	0	0	0

Nel 2022, Intesys ha modificato il proprio statuto per diventare una Società Benefit, formalizzando l'impegno verso finalità di beneficio comune. Questo cambiamento riflette la volontà di integrare obiettivi economici con responsabilità sociali e ambientali, perseguendo un modello di sviluppo sostenibile che tenga conto degli interessi di tutti gli stakeholder, pur mantenendo una struttura di governance centralizzata.

La gestione delle tematiche ambientali, sociali e di governance (ESG) è integrata nelle pratiche aziendali attraverso azioni concrete, con l'obiettivo di creare un impatto positivo sulla società e sull'ambiente. Tuttavia, la struttura di governance rimane focalizzata sui soci, senza prevedere forme di coinvolgimento diretto dei dipendenti o di altri stakeholder negli organi decisionali. Questo modello garantisce coerenza strategica e operativa, pur mantenendo un forte impegno verso la sostenibilità.

Intesys ha definito e implementato politiche e presidi specifici per la prevenzione e la gestione dei conflitti di interesse all'interno dell'organizzazione. Tali disposizioni sono integrate nel Codice Etico aziendale e richiamate nelle procedure interne applicabili ai membri degli organi di governo, al management e al personale. Ogni collaboratore è tenuto a dichiarare potenziali situazioni di conflitto e ad astenersi dal prendere decisioni che potrebbero compromettere l'imparzialità e la trasparenza dell'azione aziendale. La gestione di tali situazioni è affidata al controllo della Direzione e, se necessario, all'Organismo di Vigilanza previsto dal Modello 231.

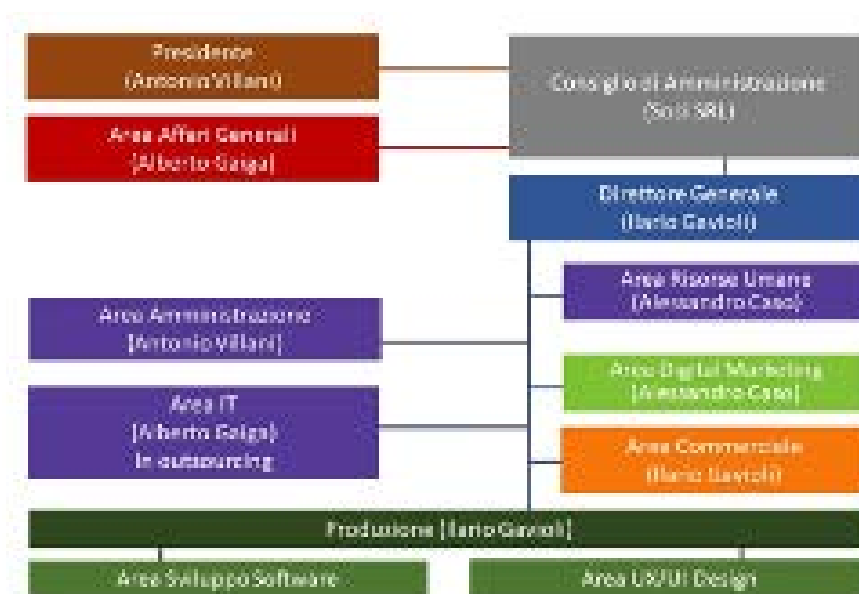
Intesys promuove una cultura aziendale fondata su integrità, legalità, responsabilità e rispetto. Tali valori sono esplicitati nel Codice Etico, adottato come riferimento per tutti i dipendenti, collaboratori e stakeholder. Per garantire l'applicazione di questi principi, l'azienda ha attivato meccanismi di consulenza e canali riservati per la segnalazione di comportamenti non conformi, tra cui un sistema di

whistleblowing che assicura riservatezza, protezione del segnalante e imparzialità nella gestione dei casi. Le segnalazioni vengono esaminate dall'Organismo di Vigilanza o da figure competenti interne, in base alla natura del contenuto, secondo un processo strutturato e in linea con la normativa vigente.

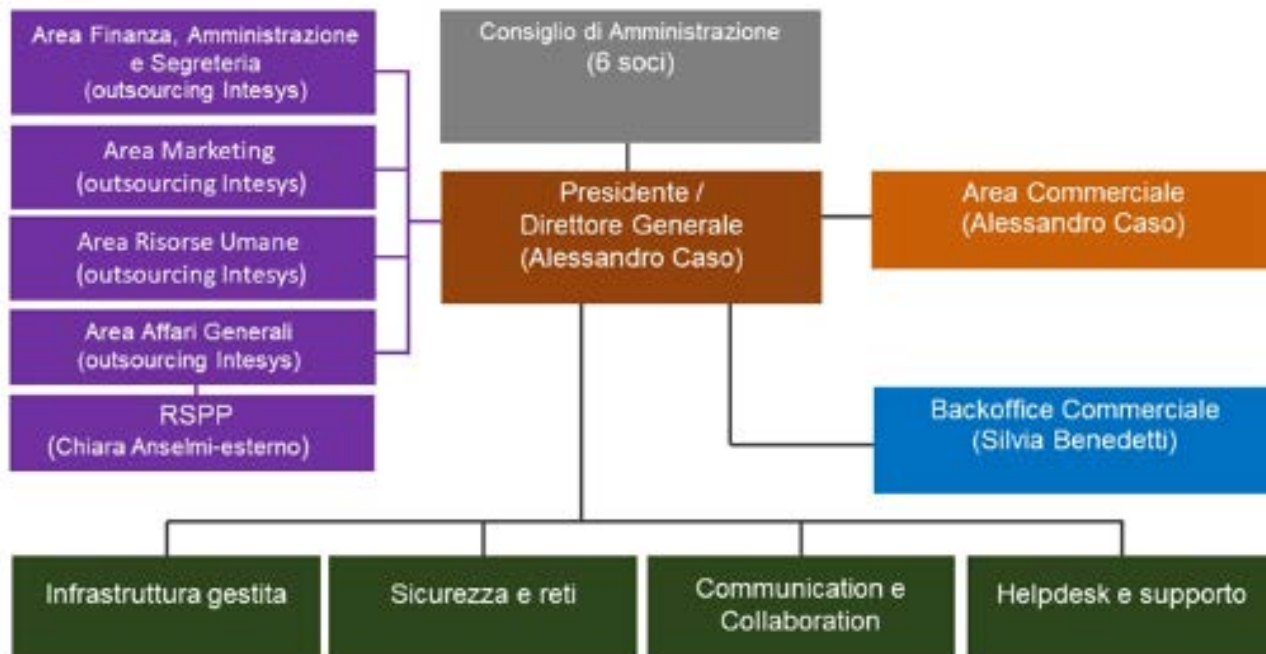
Elenco e descrizione delle funzioni relative ai soggetti Responsabili delle varie aree, presenti all'interno dell'organigramma con compiti/ruoli principali:

Organo	Composizione	Funzione
CdA (Consiglio d'Amministrazione)	<p>Presidente</p> <p>→ Villani Antonio</p> <p>Altri componenti</p> <p>→ Benedetti Giorgio</p> <p>→ Caso Alessandro</p> <p>→ Gaiga Alberto</p> <p>→ Gavioli Ilario</p> <p>→ Rosponi Romano</p>	<p>Il CdA è composto da sei soci, tra cui il presidente del Consiglio stesso che detiene i ruoli esecutivi in Azienda. Non sono previste altre forme di rappresentanza, o di coinvolgimento degli stakeholder al suo interno. Il Consiglio di amministrazione (CdA) ha il compito di definire la strategia aziendale, fissando obiettivi e indirizzi a lungo termine. Supervisiona la gestione operativa, controllando l'operato della direzione e approvando le decisioni rilevanti. Tra le sue responsabilità rientrano anche l'approvazione del bilancio, la definizione dei piani finanziari e la nomina dei dirigenti apicali. Inoltre, vigila sulla conformità alle normative e sui principi etici, garantendo trasparenza, responsabilità e una gestione sostenibile a beneficio di tutti gli stakeholder.</p>

L'organigramma illustrato nel seguente grafico delinea la verticalità aziendale presente in Intesys S.r.l.:



L'organigramma illustrato nel seguente grafico delinea la verticalità aziendale presente in Intesys Networking:



2.2 Strumenti di supporto della Governance

Intesys adotta una serie di strumenti di governance per garantire una gestione aziendale etica, trasparente e conforme alle normative vigenti. Tra questi, il **Modello di Organizzazione, Gestione e Controllo ex D.Lgs. 231/01**, implementato nel marzo 2018, rappresenta un sistema strutturato di procedure e controlli volto a prevenire la commissione dei reati previsti dal decreto legislativo, promuovendo comportamenti corretti e trasparenti all'interno dell'azienda.

Il **Codice Etico** di Intesys definisce i principi etici fondamentali, le regole comportamentali e le responsabilità che l'azienda riconosce, rispetta e assume come valori guida. Questo documento è destinato a tutti i membri dell'organizzazione, con l'obiettivo di promuovere integrità, responsabilità e rispetto verso tutti gli stakeholder.

Nel triennio 2022–2024, non ha ricevuto alcuna sanzione, né è stata coinvolta in procedimenti legali relativi a pratiche anticoncorrenziali, abusi di posizione dominante o violazioni delle normative antitrust. L'azienda opera in piena conformità con la disciplina nazionale sulla concorrenza e adotta un comportamento commerciale improntato all'etica, alla correttezza e alla leale competizione sul mercato. Il rispetto delle regole di concorrenza è parte integrante della cultura aziendale e trova riferimento esplicito nel Codice Etico e nelle policy interne.

Per garantire l'efficacia del Modello 231, Intesys ha istituito un **Organismo di Vigilanza** con poteri di verifica e segnalazione di comportamenti illeciti. Inoltre, è stato implementato un sistema di **whistleblowing**, che consente ai dipendenti e ai collaboratori di segnalare, in modo sicuro e confidenziale, eventuali comportamenti non conformi o illeciti, assicurando così un ambiente di

lavoro trasparente e responsabile. Nel triennio 2022-2024 non si registrano segnalazioni riguardanti la procedura di whistleblowing per Intesys s.r.l. e Intesys Networking.

Società	GRI 205-3 n° di segnalazioni riguardanti la procedura di whistleblowing	2022	2023	2024
Intesys s.r.l.	N. Segnalazioni	0	0	0
Intesys Networking	N. Segnalazioni	0	0	0

Intesys garantisce inoltre **massima sicurezza nella gestione delle informazioni e alti standard nella gestione dei servizi IT**, come attestato dalle **certificazioni ISO 27001 e ISO 20000**. La certificazione ISO 27001 attesta l'adozione di un sistema di gestione della sicurezza delle informazioni (ISMS) efficace, mentre la ISO 20000 certifica la qualità nella gestione dei servizi IT, assicurando processi efficienti, continuità operativa e miglioramento continuo delle prestazioni aziendali.

Nel corso del triennio (2022-2024) l'azienda non ha ricevuto denunce per temi relativi alla violazione della privacy da parte dei propri clienti o da enti regolatori, né episodi che hanno riguardato fughe o perdite di dati. Questo a certificare la sicurezza e responsabilità nella gestione delle informazioni.

Società	GRI 418-1 Denunce per la violazione della privacy dei clienti	2022	2023	2024
Intesys s.r.l.	Denunce comprovate da enti regolatori	0	0	0
	Denunce comprovate ricevute da parti esterne	0	0	0
	N. totale di fughe, furti o perdite di dati	0	0	0
Intesys Networking	Denunce comprovate da enti regolatori	0	0	0
	Denunce comprovate ricevute da parti esterne	0	0	0
	N. totale di fughe, furti o perdite di dati	0	0	0

Infine, come ulteriore strumento di governance e riconoscimento dell'impegno verso comportamenti etici e trasparenti, Intesys ha ottenuto l'**attribuzione del Rating di legalità** da parte dell'**Autorità Garante della Concorrenza e del Mercato (AGCM)**, conseguendo una valutazione di **★★++** (su un massimo di **★★★**).

Questo rating testimonia l'attenzione dell'azienda alla legalità e alla correttezza nella conduzione del proprio operato. Non si registrano nel triennio 2022-2024 episodi di corruzione che hanno coinvolto Intesys e i suoi dipendenti. Nonostante le operazioni non siano state valutate per rischi legati alla corruzione, non si sono verificati né incidenti né episodi che hanno coinvolto partner commerciali con

cui l'azienda collabora.

Società	GRI 205-3 n° totale e natura episodi di corruzione accertati	2022	2023	2024
Intesys s.r.l.	N. episodi	0	0	0
Intesys Networking	N. episodi	0	0	0

Società	GRI 205-1 n. totale di operazioni valutate per rischi legati alla corruzione	2022	2023	2024
Intesys s.r.l.	N. operazioni	0	0	0
Intesys Networking	N. operazioni	0	0	0

Società	GRI 205-3 n° incidenti/azioni legali per corruzione/concussione	2022	2023	2024
Intesys s.r.l.	N. incidenti	0	0	0
Intesys Networking	N. incidenti	0	0	0

Società	GRI 205-3 n° tot episodi di corr. nei quali i dipendenti sono stati licenziati o hanno ricevuto provvedimenti	2022	2023	2024
Intesys s.r.l.	N. episodi	0	0	0
Intesys Networking	N. episodi	0	0	0

Società	GRI 205-3 n. episodi di corruzione accertati di partner commerciali	2022	2023	2024
Intesys s.r.l.	Clienti	0	0	0
	Distributori/rivenditori	0	0	0
	Fornitori	0	0	0
	Fornitori di servizi	0	0	0
	Istituzioni finanziari	0	0	0
	Outsourcing/subappalti	0	0	0

Intesys Networking	Clients	0	0	0
	Distributori/rivenditori	0	0	0
	Fornitori	0	0	0
	Fornitori di servizi	0	0	0
	Istituzioni finanziari	0	0	0
	Outsourcing/subappalti	0	0	0

Intesys conferma il proprio impegno nella prevenzione della corruzione attraverso una comunicazione sistematica delle politiche e procedure in materia di anticorruzione ai partner commerciali e ai membri degli organi di governo.

Nel triennio 2022–2024, tutti i fornitori attivi, sia per Intesys Networking (da 109 a 117) sia per Intesys S.r.l. (da 233 a 237), hanno ricevuto tali comunicazioni, mentre non risultano clienti, distributori, istituzioni finanziarie o outsourcer coinvolti in questa attività, in linea con la configurazione operativa dell'organizzazione.

Inoltre, l'intera componente degli organi di governo (2 membri per Intesys Networking e 4 per Intesys S.r.l., costanti in ciascun anno) è stata sensibilizzata e coinvolta nel processo, confermando una piena copertura e consapevolezza ai vertici dell'azienda. Questo approccio strutturato testimonia la volontà di Intesys di consolidare un modello di governance trasparente e conforme ai principi etici e normativi.

Società	GRI 205-2 n° partner comm. li a cui sono state comunicate politiche/procedure in materia di anticorruzione	2022	2023	2024
Intesys s.r.l.	Clients	0	0	0
	Distributori/rivenditori	0	0	0
	Fornitori	233	244	237
	Fornitori di servizi	0	0	0
	Istituzioni finanziari	0	0	0
	Outsourcing/subappalti	0	0	0
Intesys Networking	Clients	0	0	0
	Distributori/rivenditori	0	0	0
	Fornitori	109	111	117
	Fornitori di servizi	0	0	0
	Istituzioni finanziari	0	0	0
	Outsourcing/subappalti	0	0	0

Società	GRI 205-2 n° membri organi di governo a cui sono state comunicate politiche/procedure in materia di anticorruzione	2022	2023	2024
Intesys s.r.l.	N. membri	4	4	4
Intesys Networking	N. membri	2	2	2

Nel triennio 2022–2024, Intesys S.r.l. ha mantenuto attivo il proprio impegno nella formazione anticorruzione, seppur con una flessione nei numeri complessivi. Nel 2022 e 2023 sono stati formati rispettivamente 82 e 80 dipendenti, tutti appartenenti alla categoria degli impiegati, a conferma di un’attenzione costante alla diffusione della cultura dell’integrità tra il personale operativo.

Nel 2024 il numero dei dipendenti formati è sceso a 44, segnando una riduzione significativa, sebbene si evidenzia l’estensione della formazione a nuove categorie professionali, come gli stagisti (2), elemento che riflette un tentativo di ampliamento del perimetro formativo. Per quanto riguarda Intesys Networking, i dipendenti formati sono passati da 6 nel 2022 a 9 nel 2023 e a 0 nel 2024, con un coinvolgimento concentrato su dirigenti e impiegati.

Per quanto concerne i membri degli organi di governo, tutti i rappresentanti di Intesys S.r.l. (4 ogni anno tra il 2022 e il 2023) sono stati sottoposti a formazione anticorruzione, mentre nel 2024 non si registrano formazioni specifiche per questa categoria, così come per Intesys Networking.

Complessivamente, i dati confermano una solida attività formativa nei primi due anni considerati e un parziale rallentamento nel 2024, che potrà rappresentare un’opportunità per rafforzare e strutturare ulteriormente il piano formativo nei prossimi esercizi, promuovendo la cultura dell’etica e della trasparenza a tutti i livelli dell’organizzazione.

Società	GRI 205-2 n° dipendenti sottoposti a formazione anticorruzione	2022	2023	2024
Intesys s.r.l.	Apprendisti	0	0	0
	Dirigenti	0	4	0
	Impiegati	82	76	42
	Quadri	0	0	0
	Stagisti	0	0	2

Intesys Networking	Apprendisti	0	0	0
	Dirigenti	0	2	0
	Impiegati	6	7	0
	Quadri	0	0	0
	Stagisti	0	0	0

Società	GRI 205-2 n° membri organo di governo sottoposti a formazione anticorruzione	2022	2023	2024
Intesys s.r.l.	N. membri	4	4	0
Intesys Networking	N. membri	2	2	0

Questi strumenti di governance testimoniano l'impegno di Intesys nel perseguire una gestione aziendale responsabile, promuovendo una cultura organizzativa orientata alla sostenibilità, all'etica professionale e al rispetto delle normative vigenti.

Nel triennio 2022–2024, Intesys non ha registrato alcuna sanzione amministrativa significativa né procedimenti legali in corso o conclusi relativi alla violazione di normative sociali ed economiche, comprese quelle in materia di concorrenza, fiscalità, trasparenza, diritti dei lavoratori o responsabilità verso i consumatori. L'azienda conferma il proprio impegno nel rispetto rigoroso delle leggi vigenti e nell'adozione di un modello di governance responsabile, fondato su etica, legalità e trasparenza in tutte le attività svolte.

2.3 Performance Economiche

L'attività di **Intesys S.r.l.** e **Intesys Networking** ha registrato nel corso del triennio (2022-2024) un fatturato con andamento stabile, a dimostrazione della solidità economica aziendale. Nel **2024**, l'azienda ha raggiunto il risultato di **9.743.377,00 €**, confermando la solidità del proprio modello di business.

Anno	2022	2023	2024
Fatturato	8.784.981,00	10.042.117,00	9.743.377,00

Nel triennio 2022-2024, il fatturato di Intesys ha mostrato un andamento altalenante. Dopo una crescita significativa dal 2022 al 2023, con un incremento di circa il **14%** (da 8.784.981 a 10.042.117 euro), nel 2024 si è registrata una lieve flessione del 3% circa, scendendo a 9.743.377 euro. Nonostante il calo rispetto all'anno precedente, il fatturato rimane comunque superiore a quello del 2022, segnalando una tenuta complessivamente positiva nel medio periodo.

Di seguito si riporta un prospetto dettagliato sull'andamento dei principali indicatori economici nel

triennio di rendicontazione (2022-2024).

Società	GRI 201-1 Valore economico generato: ricavi	2022	2023	2024
Intesys s.r.l.		6.829.765,00 €	7.984.712,00 €	7.724.604,00 €
Intesys Networking		1.842.498,00 €	2.166.452,00 €	2.066.135,00 €

Società	GRI 201-1 EBITDA	2022	2023	2024
Intesys s.r.l.		580.150,53 €	938.196,79 €	1.125.629,82 €
Intesys Networking		154.724,38 €	327.996,74 €	317.935,73 €

Società	GRI: 201-1 Costi operativi	2022	2023	2024
Intesys s.r.l.		2.605.749,00 €	3.126.103,00 €	3.121.231,00 €
Intesys Networking		1.193.925,00 €	1.319.032,00 €	1.233.569,00 €

Società	GRI 201-1 Salari e benefit dipendenti	2022	2023	2024
Intesys s.r.l.		3.643.865,00 €	3.920.409,00 €	4.323.482,00 €
Intesys Networking		506.219,00 €	512.043,00 €	494.251,00 €

Società	GRI 201-1 Pagamenti a fornitori di capitale	2022	2023	2024
Intesys s.r.l.		301.714,00 €	646.089,00 €	958.634,00 €
Intesys Networking		7.507,50 €	206.571,13 €	217.466,00 €

Società	GRI 201-1 Pagamenti alla pubblica amministrazione	2022	2023	2024
Intesys s.r.l.		108.772,00 €	210.996,00 €	281.194,00 €
Intesys Networking		12.690,00 €	67.106,00 €	34.948,00 €

Nel triennio 2022–2024, Intesys ha dimostrato un crescente impegno nel contribuire allo sviluppo sociale e infrastrutturale dei territori in cui opera, attraverso investimenti mirati nella comunità e nel miglioramento dei servizi. Gli investimenti nella comunità sono aumentati progressivamente, passando da 18.434,65 € nel 2022 a 23.574,82 € nel 2024, con un incremento complessivo di oltre il 27%.

Questo trend positivo riflette la volontà dell'azienda di rafforzare le relazioni con il contesto sociale, sostenendo iniziative che generano valore condiviso. Parallelamente, anche gli investimenti

infrastrutturali e nei servizi finanziati hanno registrato una crescita costante: da 9.460,00 € nel 2022 a 12.056,92 € nel 2024, evidenziando l'attenzione di Intesys al miglioramento delle proprie strutture e all'ampliamento dell'offerta di servizi con impatto positivo sulla collettività. Questi dati confermano l'approccio strategico dell'azienda, orientato alla sostenibilità economica e sociale, e la sua capacità di integrare gli obiettivi di crescita con quelli di responsabilità territoriale.

Società	GRI 201-1 Investimenti nella comunità	2022	2023	2024
Intesys s.r.l.		18.434,65 €	19.301,32 €	23.574,82 €
Intesys Networking		4.111,82 €	3.285,30 €	4.544,96 €

Società	GRI 203-1 Investimenti infrastrutturali e servizi finanziati	2022	2023	2024
Intesys s.r.l.		9.460,00 €	10.552,19 €	12.056,92 €
Intesys Networking		0,00 €	0,00 €	180,66 €

* Intesys S.r.l. non ha impatti economici indiretti significativi

Intesys adotta un approccio fiscale improntato alla piena conformità con le normative fiscali vigenti, ispirandosi a principi di legalità, trasparenza e correttezza. La gestione delle tematiche fiscali è affidata a figure professionali qualificate e viene svolta in coordinamento con consulenti esterni accreditati, garantendo la corretta determinazione, dichiarazione e versamento delle imposte. L'azienda non adotta pratiche di elusione o pianificazione fiscale aggressiva e mantiene un comportamento responsabile nei confronti dell'Amministrazione Finanziaria, contribuendo regolarmente al gettito fiscale nazionale.

La responsabilità in materia fiscale è attribuita alla Direzione Amministrativa e Finanziaria, che assicura il presidio dei processi e il rispetto degli obblighi fiscali attraverso procedure interne e supporto tecnico-specialistico. Il rischio fiscale è monitorato nell'ambito più ampio della gestione dei rischi aziendali, pur risultando limitato in considerazione della natura delle attività svolte da Intesys, che opera esclusivamente in Italia e non presenta strutture o operazioni in giurisdizioni estere. L'azienda non è soggetta a meccanismi di cooperazione fiscale internazionale e non ha in essere controversie fiscali.

2.3.1 Intesys Finanza Etica

Nel solco di un impegno che abbraccia ogni aspetto dell'attività aziendale, Intesys ha scelto di adottare un approccio coerente e consapevole anche nella gestione finanziaria, orientandosi verso la finanza etica. Questa decisione riflette la volontà di generare valore non solo economico, ma anche sociale e ambientale, in linea con i principi fondanti della sostenibilità d'impresa. Per Intesys, infatti, la finanza non può essere neutra: deve rappresentare un motore di cambiamento positivo, capace di sostenere progetti, realtà e imprese che condividono una visione di sviluppo inclusiva e rispettosa del pianeta e delle persone.

In quest'ottica, l'azienda ha attivato un conto corrente con Banca Etica, istituto di credito che si distingue per l'adozione di criteri rigorosi nella selezione delle attività da finanziare. La finanza etica, infatti, si basa su un insieme di strumenti e strategie che si discostano dalla logica del solo profitto, privilegiando investimenti in aziende e iniziative con un impatto sociale e ambientale positivo. Gli istituti etici escludono esplicitamente il sostegno a imprese che abbiano violato diritti umani, norme ambientali o principi di equità e trasparenza.

Attraverso l'utilizzo di Banca Etica per la gestione della propria liquidità, Intesys garantisce che anche i flussi finanziari dell'azienda contribuiscano alla costruzione di un'economia più giusta e sostenibile. Questa scelta conferma una visione sistemica della sostenibilità, in cui ogni azione, anche quella meno visibile, può generare un impatto concreto. In un contesto economico in cui le scelte finanziarie determinano il tipo di mondo che si contribuisce a costruire, Intesys ribadisce la propria volontà di essere parte attiva nel promuovere un modello di sviluppo basato su responsabilità, etica e coerenza.

2.4 Catena di Fornitura

Essendo Intesys una società di servizi non dispone di un'ampia rete di fornitori, visto che la tipologia di attività aziendale non prevede l'acquisto di materiali rilevanti o altre attività che presuppongano un coinvolgimento intenso della catena di fornitura.

Nel triennio 2022–2024, Intesys non ha rilevato, né al proprio interno né lungo la propria catena di fornitura diretta, casi di lavoro minorile o lavoro forzato. L'azienda opera in piena conformità con le normative nazionali e internazionali in materia di diritti umani e tutela dell'infanzia, e richiede il medesimo impegno a tutti i propri fornitori e partner, attraverso clausole contrattuali e verifiche di conformità etica. L'organizzazione si impegna attivamente nella prevenzione di ogni forma di sfruttamento.

Intesys riconosce e tutela pienamente il diritto alla libertà di associazione sindacale e alla contrattazione collettiva, conformemente alle normative nazionali e ai principi fondamentali dell'Organizzazione Internazionale del Lavoro (OIL). Nel triennio 2022–2024, non si sono verificati episodi di limitazione o violazione di tali diritti all'interno dell'organizzazione o nella catena di fornitura diretta. L'azienda promuove un ambiente di lavoro aperto al dialogo e al confronto, garantendo ai propri dipendenti condizioni di lavoro eque, trasparenti e rispettose dei diritti fondamentali.

Secondo i dati disponibili, l'azienda ha comunque incrementato progressivamente il numero di fornitori attivi nel triennio 2022–2024, passando da 233 a 237 fornitori per Intesys S.r.l. e da 109 a 117 per Intesys Networking. Questa crescita testimonia una strategia orientata al consolidamento delle relazioni con partner locali, sostenendo l'economia territoriale e contribuendo alla riduzione dell'impatto ambientale legato alla logistica. Intesys non adopera strumenti di valutazione dei propri fornitori in relazione agli impatti ambientali o sociali, ma è nelle intenzioni dell'azienda intraprendere un percorso di valutazione per rendere la propria catena di fornitura maggiormente sostenibile.

Società	GRI 308-1 Totale fornitori	2022	2023	2024
Intesys s.r.l.	N. fornitori per anno	109	111	117
Intesys Networking	N. fornitori per anno	223	244	237

Società	GRI 308-1 Nuovi fornitori sottoposti a valutazione in base a criteri ambientali	2022	2023	2024
Intesys s.r.l.	N. fornitori per anno	0	0	0
Intesys Networking	N. fornitori per anno	0	0	0

Società	GRI 308-2 Totale fornitori valutati per impatti ambientali	2022	2023	2024
Intesys s.r.l.	N. fornitori per anno	0	0	0
Intesys Networking	N. fornitori per anno	0	0	0

Società	GRI 414-1 Nuovi fornitori che sono stati sottoposti a valutazione attraverso l'utilizzo di criteri sociali	2022	2023	2024
Intesys s.r.l.	N. fornitori per anno	0	0	0
Intesys Networking	N. fornitori per anno	0	0	0

Società	GRI 414-2 Totale fornitori valutati in base agli impatti sociali	2022	2023	2024
Intesys s.r.l.	Locali	0	0	0
	Non locali	0	0	0
Intesys Networking	Locali	0	0	0
	Non locali	0	0	0

La quota di spesa rivolta a fornitori locali (Verona e provincia) si attesta stabilmente al 43–44% per Intesys, evidenziando un orientamento coerente verso l'acquisto di beni e servizi da operatori del territorio. Intesys adotta criteri di selezione dei fornitori che privilegiano la qualità, l'affidabilità e l'allineamento con i propri valori etici e di sostenibilità, come delineato nel Codice Etico aziendale. Queste pratiche si inseriscono in un più ampio sistema di governance responsabile, che include anche il rispetto di standard certificati per la sicurezza informatica e la gestione dei servizi, rafforzando la resilienza e l'efficienza dell'intera catena del valore.

Società	GRI 204-1 % Spesa verso fornitori locali	2022	2023	2024
---------	--	------	------	------

Intesys s.r.l.	Locali	43%	44%	44%
	Non locali	57%	56%	56%
Intesys Networking	Locali	18%	18%	20%
	Non locali	82%	82%	80%

3 Analisi di doppia materialità

L'analisi di doppia materialità adottata da Intesys segue le indicazioni dei nuovi standard europei **ESRS (in particolare ESRS 1 e 2)**, i quali hanno introdotto questo metodo per consentire alle imprese di valutare gli impatti non solo da un punto di vista esterno, ma anche interno, attraverso il concetto di materialità finanziaria, che si traduce in termini di rischi e opportunità.

A questa metodologia si ricollega l'approccio definito dal **GRI 3: Temi materiali**, che fa riferimento ai requisiti degli standard del *Global Reporting Initiative* per la rendicontazione di sostenibilità. Il Global Reporting Initiative (GRI) è un ente internazionale nato per definire standard di rendicontazione della performance sostenibile delle organizzazioni, e i GRI Standard ne costituiscono il framework applicativo. Questi standard si suddividono in tre categorie: Standard universali, Standard di settore e Standard specifici.

Seguendo il procedimento di individuazione dei temi materiali come descritto nel GRI 3, Intesys ha potuto identificare una serie di impatti, positivi e negativi, che l'azienda ha o potrebbe avere sull'economia, sull'ambiente e sulle persone, compresi i loro diritti umani, determinando così il proprio contributo, positivo o negativo, allo sviluppo sostenibile. La rilevanza di tali impatti ha permesso di individuare una serie di temi materiali significativi, direttamente connessi alle attività aziendali, per i quali risulta fondamentale garantire una rendicontazione trasparente e responsabile.

3.1 Coinvolgimento Stakeholder

Nell'esercizio delle proprie attività, Intesys interagisce costantemente con il contesto in cui opera, che comprende le dimensioni organizzativa, economica, ambientale e sociale. Le interazioni con i portatori di interesse – definiti anche stakeholder interni ed esterni – sono continue e strategiche per garantire un approccio responsabile e sostenibile alla gestione aziendale.

L'**analisi di materialità** ha l'obiettivo di esaminare l'**impatto potenziale ed effettivo** che l'azienda genera, in termini **positivi e negativi**, sulle dimensioni **ambientale, sociale e di governance (ESG)**, creando al contempo un coinvolgimento attivo (engagement) con gli stakeholder. Il processo ha incluso sia i portatori di interesse interni all'azienda sia quelli esterni, rilevanti per l'attività aziendale e per i temi legati alla sostenibilità.

I principali stakeholder interni ed esterni coinvolti nel processo sono stati:

- **Interni:** dipendenti, figure direzionali e management aziendale.
- **Esterni:** clienti, fornitori, istituzioni finanziarie, enti pubblici, consulenti e altri partner strategici.

Per garantire un processo di coinvolgimento strutturato ed efficace, Intesys ha adottato diverse modalità di interazione, tra cui:

- Interviste alla Direzione aziendale, per analizzare gli elementi chiave dell'attività e individuare gli impatti legati ai temi di sostenibilità.
- Questionari anonimi e survey, rivolti sia agli stakeholder interni che esterni, per raccogliere percezioni e valutazioni in merito alle attività aziendali e ai temi ESG.
- Incontri tecnici con stakeholder chiave, per approfondire specifiche tematiche e sviluppare un confronto diretto su iniziative e strategie di sostenibilità.

Attraverso questo processo, Intesys ha potuto identificare i principali impatti aziendali, definire i temi materiali più rilevanti e individuare progetti e iniziative strategiche per la gestione della sostenibilità, in un'ottica di trasparenza e miglioramento continuo.

3.2 La matrice di doppia materialità

La matrice di doppia materialità adottata da Intesys rappresenta i temi rilevanti individuati attraverso un processo strutturato di analisi degli impatti aziendali, sia positivi che negativi, in relazione al contesto di riferimento e al settore di appartenenza. Questa analisi è stata condotta considerando le indicazioni degli standard ESRS e GRI, con l'obiettivo di identificare gli aspetti più significativi in termini di sostenibilità e performance aziendale.

L'approccio della **doppia materialità** prevede una valutazione su due livelli:

1. **Materialità d'impatto:** analizza gli effetti che l'azienda genera sull'ambiente, sulle persone e sulla società nel suo complesso, considerando sia gli impatti diretti che indiretti.
2. **Materialità finanziaria:** valuta i rischi e le opportunità legati ai temi ESG (ambientali, sociali e di governance) che possono influenzare la performance economica, la posizione competitiva e la capacità di creare valore nel medio-lungo periodo.

Sulla base dei dati raccolti e delle valutazioni effettuate, è stata elaborata una lista di temi materiali coerente con le attività di Intesys e in grado di garantire una copertura completa degli aspetti di sostenibilità. La matrice di doppia materialità fornisce una rappresentazione visiva del grado di rilevanza attribuito a ciascun tema, sia dal punto di vista dell'impatto aziendale sulla sostenibilità, sia dal punto di vista dei rischi e opportunità finanziari correlati.

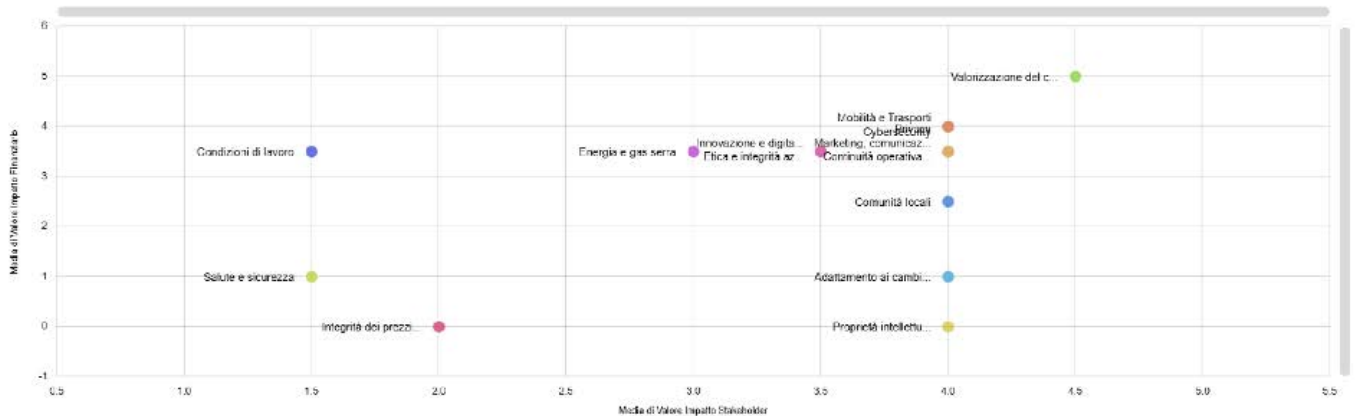
Questa analisi consente a Intesys di:

- Focalizzarsi sui temi prioritari per la gestione della sostenibilità aziendale.
- Integrare la sostenibilità nella strategia di business, adottando un approccio data-driven per la gestione degli impatti.
- Garantire una rendicontazione trasparente e mirata, rispondendo alle esigenze informative degli stakeholder e agli obblighi normativi.

L'adozione della matrice di doppia materialità rappresenta quindi un passo fondamentale nel percorso di sostenibilità e responsabilità d'impresa di Intesys, permettendo di valutare in modo approfondito il valore generato e il contributo dell'azienda a uno sviluppo sostenibile e responsabile.

3.3 I temi rilevanti per Intesys e i suoi stakeholder

Di seguito la lista dei temi emersi come rilevanti dai questionari sottoposti agli stakeholder e dal confronto con la direzione aziendale di Intesys in relazione agli aspetti materiali.



Tema Materiale	SDGS	Principali rischi (ESG e finanziari)	Principali opportunità (ESG e finanziarie)	Strategia	Azioni in corso
Valorizzazione del capitale umano GRI-		- Perdita di talenti chiave e aumento del turnover (costi di reclutamento e perdita di competenze)	- Dipendenti motivati e formati generano maggiore innovazione e qualità dei servizi	Sviluppare piani di formazione continua, welfare aziendale, politiche di inclusione e valorizzazione delle competenze.	6.752 ore di formazione annue, 90% contratti a tempo indeterminato, 200 € premio dipendenti, 100% rientro post maternità
		- Bassa motivazione del personale riduce produttività, innovazione e qualità	- Programmi di welfare e inclusione migliorano la soddisfazione e riducono il turnover		
		- Inadeguata formazione del personale porta a competenze obsolete e minor competitività sul mercato	- Reputazione come datore di lavoro attento ed etico, aumentando l'attrattività per talenti e investitori sostenibili		

Cybersecurity		- Violazioni di dati sensibili o attacchi informatici causano interruzioni operative, sanzioni (es. GDPR) e danni reputazionali	- Sistemi di sicurezza informatica robusti aumentano la fiducia di clienti e partner	Implementare sistemi di gestione della sicurezza informatica, formazione del personale e test di vulnerabilità periodici.	Certificazioni ISO 27001 e ISO 20000, sistemi strutturati per sicurezza informatica e gestione efficiente dei servizi IT
		- Costi elevati per ripristino sistemi e potenziali cause legali post-incidente	- Investimenti preventivi in cybersecurity evitano costi futuri legati a incidenti e downtime		
		- Inadeguata sicurezza informatica espone a furto di proprietà intellettuale e perdita di vantaggio competitivo	- Competenza interna in cybersecurity può diventare un vantaggio competitivo e un servizio da offrire sul mercato		
Mobilità e trasporti		- Elevate emissioni da trasporti logistici (CO ₂) comportano rischi ambientali, normativi (tasse carbonio) e reputazionali	- Ottimizzazione della logistica e uso di veicoli a basse emissioni riducono costi e impatto ambientale	Promuovere la mobilità sostenibile aziendale (car sharing, veicoli elettrici, smart working) e ottimizzare la logistica.	Promozione dello smart working per ridurre la mobilità, maggiore flessibilità operativa
		- Inefficienze nei trasporti aumentano costi operativi (carburante, manutenzione) e ritardi nelle consegne	- Soluzioni di mobilità sostenibile (es. flotte elettriche, car pooling) migliorano l'immagine aziendale e la conformità regolatoria		
		- Dipendenza da carburanti fossili espone a volatilità dei prezzi energetici e vincoli normativi futuri	- Innovazioni nei trasporti (trasporto intelligente, routing efficiente) aumentano l'efficienza e possono aprire nuovi servizi		

Marketing e comunicazione		- Comunicazione ingannevole o greenwashing mina la fiducia di clienti e stakeholder, con possibili sanzioni da autorità di controllo	- Comunicazione trasparente sugli impegni di sostenibilità rafforza la fiducia e la reputazione del marchio	Adottare pratiche di comunicazione trasparente e inclusiva, evitare greenwashing e valorizzare i risultati ESG.	Approccio user-centered, co-design, strategie di marketing etico, attenzione alla trasparenza nella comunicazione
		- Mancanza di trasparenza su prodotti e impatti ESG danneggia la reputazione e riduce la fidelizzazione del cliente	- Strategie di marketing etico e inclusive attraggono consumatori attenti alla sostenibilità e ampliano la base clienti		
		- Errori di comunicazione (messaggi non etici o non inclusivi) generano controversie pubbliche e perdita di valore del brand	- Storytelling sui risultati ESG differenzia l'azienda sul mercato e può giustificare premium price per prodotti/ servizi sostenibili		
Continuità operativa		- Eventi imprevisti (pandemie, disastri naturali, blackout, attacchi cyber) possono bloccare attività critiche, causando perdite economiche significative	- Piani solidi di Business Continuity e resilienza assicurano operatività anche in situazioni di crisi, minimizzando perdite finanziarie	Pianificare piani di business continuity, backup e disaster recovery, con simulazioni e test periodici.	Certificazione ISO 20000, gestione dei servizi IT resiliente, continuità operativa garantita con sistemi evoluti e testati
		- Assenza di piani di emergenza e recovery allunga i tempi di fermo operativi e aumenta i costi di ripresa	- Capacità di risposta rapida e ripristino efficiente dei servizi aumenta la fiducia di clienti, partner e investitori		
		- Interruzioni prolungate dei servizi erodono la fiducia di clienti e partner, con impatti su ricavi e quote di mercato	- Investire in continuità operativa (es. backup IT, fornitori alternativi) riduce il rischio di interruzioni e diventa un vantaggio competitivo sul lungo termine		

Comunità locali		- Operazioni aziendali che ignorano le esigenze delle comunità (es. rumore, traffico, impatto ambientale locale) generano opposizione, proteste o ostacoli regolatori	- Coinvolgimento attivo delle comunità locali nelle iniziative aziendali crea consenso e relazioni positive	Collaborare con enti locali, sostenere iniziative sul territorio e favorire progetti di impatto sociale	14.000 € in donazioni, progetti con cooperative sociali locali, volontariato aziendale
		- Manca di coinvolgimento con le comunità può portare a perdita di licenza a operate e danni reputazionali sul territorio	- Progetti a beneficio del territorio (es. formazione, infrastrutture, iniziative ambientali locali) migliorano l'immagine aziendale e il rapporto con gli stakeholder pubblici		
		- Conflitti con stakeholder locali (es. autorità, residenti) possono sfociare in contenziosi legali e ritardi nei progetti	- Un forte legame con la comunità assicura supporto locale, facilitando autorizzazioni, reclutamento di talenti locali e creazione di valore condiviso		

Innovazione e digital transformation		- Mancata innovazione tecnologica rende l'azienda meno competitiva e incapace di rispondere ai cambiamenti di mercato	- Nuove tecnologie possono migliorare l'efficienza energetica dei processi e ridurre sprechi (beneficio ambientale ed economico)	Investire in tecnologie digitali sostenibili, soluzioni IT efficienti e processi digitalizzati a basso impatto ambientale.	Uso di tecnologie open source, sviluppo di architetture API e microservizi, progetti personalizzati con impatto sostenibile
		- Investimenti in trasformazione digitale senza adeguata strategia possono comportare sprechi di risorse e sistemi inefficaci	- La digitalizzazione di prodotti/servizi e processi crea nuovi modelli di business e flussi di ricavo, allineati con la transizione sostenibile		
		- Resistenza interna al cambiamento e scarsa cultura digitale frenano l'adozione di soluzioni più efficienti e sostenibili	- Essere leader in innovazione e trasformazione digitale migliora la competitività, la customer experience e la capacità di monitorare/rendere conto delle performance ESG in tempo reale		

Etica e integrità aziendale		- Comportamenti non etici (corruzione, tangenti, frodi contabili) portano a sanzioni legali, procedimenti giudiziari e perdita di fiducia degli stakeholder	- Una forte cultura etica migliora la reputazione e rende l'azienda più affidabile agli occhi di clienti, partner e comunità	Adottare un codice etico, formare il personale su integrità, prevenire comportamenti scorretti e vigilare sull'etica aziendale.	Codice Etico, Modello 231, sistema di whistleblowing, adesione a rating di legalità, orientamento alla responsabilità trasparente
		- Una cultura aziendale carente di integrità genera scandali reputazionali e allontana investitori, clienti e talenti	- Integrità e trasparenza nelle pratiche di business attraggono investimenti sostenibili e facilitano l'accesso a capitali (rating ESG più elevati)		
		- Mancata compliance a normative etiche e di governance (es. D.Lgs. 231, Codice Etico) espone l'azienda a rischi finanziari e operativi significativi	- Governance solida e valori etici condivisi internamente aumentano il morale dei dipendenti, la coesione aziendale e riducono il rischio di incidenti legali in futuro		

4 Intesys S.R.L per i Sustainable Development Goals

Nel 2015, le Nazioni Unite hanno adottato l'Agenda 2030 per lo Sviluppo Sostenibile, un piano d'azione globale volto a promuovere la prosperità economica, la tutela dell'ambiente e il benessere sociale, garantendo uno sviluppo equo e sostenibile per le generazioni presenti e future.

L'Agenda 2030 si articola in 17 Obiettivi di Sviluppo Sostenibile (Sustainable Development Goals – SDGs), suddivisi in 169 target specifici, che rappresentano una guida per governi, imprese e società civile nel contribuire alla costruzione di un futuro più inclusivo, resiliente e rispettoso delle risorse del pianeta. Questi obiettivi affrontano le principali sfide globali, tra cui il cambiamento climatico, la riduzione delle disuguaglianze, l'accesso all'istruzione e alla salute, la promozione di un lavoro dignitoso e lo sviluppo di comunità sostenibili.

Intesys rientra tra i soci fondatori di Global Compact Italia e, consapevole del ruolo strategico che le imprese possono svolgere nel raggiungimento di questi obiettivi, ha integrato i principi dell'Agenda 2030 nella propria visione aziendale, contribuendo attivamente a diversi SDG attraverso azioni concrete nei seguenti ambiti:

- **SDG 3:** Salute e Benessere: Lavoriamo ogni giorno per creare un ambiente lavorativo sereno, sicuro e solidale, in modo da avere un impatto positivo sia sui componenti della nostra organizzazione, sia sul contesto sociale;
- **SDG 7:** Energia Pulita e Accessibile: Utilizziamo esclusivamente energia elettrica da fonti rinnovabili, sia prodotta dal nostro impianto fotovoltaico, sia acquistata, e monitoriamo le nostre emissioni, che compensiamo con progetti in tutto il mondo;
- **SDG 8:** Lavoro Dignitoso e Crescita Economica: Creiamo e documentiamo in modo trasparente il nostro valore aggiunto, assicurando ai componenti dell'organizzazione flessibilità, welfare, crescita professionale e work-life balance;
- **SDG 10:** Ridurre le disuguaglianze;
- Intesys crede nel modello Creative Commons, che favorisce la diffusione della conoscenza, e si impegna in progetti di cooperazione internazionale, come "Informatici Senza Frontiere", per ridurre le disuguaglianze;
- **SDG 12:** Consumo e Produzione Responsabili: Investiamo nella tutela dell'ambiente attraverso la differenziazione dei rifiuti, l'autoproduzione di energia elettrica pulita e la rendicontazione necessaria al calcolo e alla compensazione della Carbon Footprint;
- **SDG 13:** Lotta al cambiamento climatico: La collaborazione con la realtà no-profit Reteclima ci permette di compensare le nostre emissioni e al tempo stesso impegnarci in iniziative di riforestazione ed efficientamento energetico;
- **SDG 16:** Pace, giustizia e istituzioni solide: Le attività di volontariato che promuoviamo sostengono realtà no-profit di Verona, città dove si trova la nostra sede, in particolare con ragazzi affetti dalla Sindrome di Down e ritardi cognitivi;
- **SDG 17:** Partnership per gli Obiettivi: Collaboriamo con numerose realtà, anche no profit, perché crediamo nella condivisione come motore: Medici con l'Africa Cuamm, Uni2Grow e Fondazione Più di un Sogno sono alcune delle realtà che ci permettono di perseguire i nostri obiettivi ambientali, sociali e gestionali.

5 I servizi di Intesys

5.1 Tipologie di servizio

Intesys è un'azienda italiana specializzata nella fornitura di soluzioni digitali avanzate, con l'obiettivo di guidare le imprese nel percorso di trasformazione digitale. La gamma di servizi offerti da Intesys è ampia e diversificata, progettata per rispondere alle esigenze specifiche di ogni cliente e settore.

- **Sviluppo di Applicazioni Personalizzate (Custom Application Development)** - Intesys sviluppa applicazioni su misura utilizzando metodologie Agile e pratiche DevOps, garantendo soluzioni flessibili e scalabili che supportano la crescita aziendale. Questo approccio consente di adattare rapidamente le applicazioni alle mutevoli esigenze del mercato, assicurando al contempo elevati standard di

qualità e performance.

- **Modernizzazione delle Applicazioni (Application Modernization)** - L'azienda assiste le imprese nel rinnovamento dei sistemi legacy, permettendo loro di sfruttare le opportunità offerte dal digitale e di preservare gli investimenti tecnologici esistenti. Questo processo di modernizzazione migliora l'efficienza operativa e la competitività sul mercato, facilitando l'integrazione con nuove tecnologie e piattaforme.
- **Sviluppo di Applicazioni Mobile (Mobile App Development)** - Intesys progetta e sviluppa applicazioni mobile che offrono esperienze multicanale, consentendo alle aziende di raggiungere i propri utenti su dispositivi mobili con interfacce intuitive e funzionalità avanzate. Questo servizio è fondamentale per le imprese che desiderano ampliare la propria presenza digitale e migliorare l'engagement con i clienti.
- **Integrazione dei Sistemi (System Integration)** - L'integrazione dei sistemi IT è cruciale per valorizzare gli investimenti tecnologici e aumentare la competitività aziendale. Intesys offre soluzioni per favorire l'integrazione e la comunicazione tra applicativi, frontend e backend, moduli interni ed esterni, garantendo una gestione efficiente e coerente delle informazioni aziendali.
- **Servizi IT Gestiti (Managed IT Services)** - Attraverso un modello di servizi gestiti, Intesys affianca alla gestione tradizionale dei sistemi e della sicurezza IT il miglioramento dell'efficacia, della sicurezza, della capacità di adeguamento tecnologico e della soddisfazione degli utenti interni. Questo approccio proattivo assicura che le infrastrutture IT siano sempre allineate con gli obiettivi di business e le best practice del settore.
- **Gestione Documentale (Document Management)** - Intesys offre soluzioni di gestione documentale, tra cui Content Hub, firma digitale, conservazione sostitutiva e gestione massiva delle email. Questi servizi aiutano le aziende a organizzare, archiviare e recuperare documenti in modo efficiente, migliorando la produttività e garantendo la conformità alle normative vigenti.
- **Soluzioni eCommerce** - L'azienda supporta le imprese nella realizzazione di piattaforme eCommerce, offrendo servizi come replatforming, integrazione con marketplace, mobile commerce, gestione delle informazioni sui prodotti (PIM), gestione dei feed dei prodotti e dynamic pricing. Queste soluzioni consentono alle aziende di espandere la propria presenza online e di ottimizzare le strategie di vendita.
- **API Management e Sicurezza (API Management and Security)** - Intesys garantisce la sicurezza, l'affidabilità e la qualità degli ecosistemi IT che coinvolgono API, assicurando che le interfacce di programmazione siano gestite in modo efficiente e sicuro. Questo servizio è fondamentale per le aziende che desiderano integrare applicazioni e servizi in modo sicuro e scalabile.
- **Monitoraggio delle Applicazioni (Application Monitoring)** - Il monitoraggio continuo delle applicazioni è essenziale per mantenere elevate le prestazioni e garantire un'esperienza utente ottimale. Intesys offre servizi di application monitoring che aiutano a identificare e risolvere rapidamente eventuali problemi, riducendo i costi operativi e migliorando la soddisfazione degli utenti.
- **Soluzioni Digitali Personalizzate** - Oltre ai servizi sopra menzionati, Intesys progetta soluzioni digitali su misura per le esigenze specifiche di ogni azienda, tra cui piattaforme API, intranet aziendali,

portali clienti, configuratori online, analisi dell'esperienza utente, onboarding digitale dei clienti e lead generation nel B2B. Queste soluzioni personalizzate aiutano le imprese a ottimizzare i processi, migliorare le vendite e offrire servizi digitali innovativi ai propri clienti.

In tal modo, Intesys, offre una vasta gamma di servizi progettati per supportare le aziende nella loro trasformazione digitale, migliorando l'efficienza operativa, la sicurezza e la competitività sul mercato. L'approccio integrato e personalizzato di Intesys garantisce soluzioni tecnologiche all'avanguardia, in grado di rispondere alle sfide attuali e future del mondo digitale.

5.2 Qualità e Sicurezza

A garanzia della trasparenza, della qualità e della sicurezza nei processi aziendali, Intesys aderisce a diversi schemi di certificazione e iniziative di responsabilità sociale, a testimonianza del proprio impegno verso la sostenibilità, l'etica e la sicurezza delle informazioni.

5.2.1 Certificazioni di sistema

- **Dal 2018 – Modello di Organizzazione, Gestione e Controllo ex D.Lgs 231/01**
Intesys ha adottato il Modello 231 per garantire un sistema strutturato di procedure e controlli volto a prevenire la commissione di reati nell'ambito delle attività aziendali. Questo modello promuove comportamenti etici e trasparenti, rafforzando la responsabilità aziendale nella gestione dei rischi legali e operativi.
- **Dal 2018 – Manuale del Sistema di Gestione GDPR**
In conformità con il Regolamento Europeo 2016/679 (GDPR), Intesys ha sviluppato un manuale di gestione dei dati personali, adottando misure per garantire la protezione delle informazioni e la compliance normativa. Questo documento definisce le linee guida aziendali per il trattamento sicuro e responsabile dei dati di clienti, dipendenti e stakeholder.
- **Dal 2019 – Rating di Legalità AGCM (★★++)**
L'Autorità Garante della Concorrenza e del Mercato ha attribuito a Intesys un Rating di Legalità con valutazione ★★++ (su un massimo di ★★★), riconoscendo l'azienda per la sua integrità, trasparenza e adozione di buone pratiche nella gestione delle attività aziendali.
- **Dal 2021 – Certificazione ISO 27001: Gestione della Sicurezza delle Informazioni**
Intesys ha ottenuto la certificazione ISO 27001, che attesta l'adozione di un sistema di gestione della sicurezza delle informazioni conforme agli standard internazionali. Questo certificato dimostra l'impegno dell'azienda nella protezione dei dati e nella gestione sicura delle informazioni aziendali e dei clienti.
- **Dal 2024 – Certificazione ISO 20000: Gestione dei Servizi IT**
Intesys ha ottenuto la certificazione ISO 20000, il principale standard internazionale per la gestione dei servizi IT, che garantisce processi ottimizzati e livelli di servizio elevati nella fornitura dei Managed IT Services.

5.2.2 Impegni per la sostenibilità e la responsabilità sociale

- **Dal 2021 – Campagna “L'informatica che aiuta” e supporto al progetto Open Hospital**

Intesys ha lanciato l'iniziativa "L'informatica che aiuta", contribuendo al progetto Open Hospital, una piattaforma software a supporto delle strutture sanitarie nei Paesi in via di sviluppo. Questo progetto evidenzia il ruolo dell'azienda nel mettere la tecnologia al servizio della solidarietà e della salute globale.

- **Dal 2021 – Riconoscimento "Best Workplaces Italia"**

Intesys è stata premiata tra le migliori aziende italiane in cui lavorare, ottenendo il riconoscimento Best Workplaces Italia. Questo titolo attesta l'impegno dell'azienda nel creare un ambiente di lavoro inclusivo, stimolante e orientato al benessere dei dipendenti.

Attraverso queste certificazioni e iniziative, Intesys conferma il proprio impegno nel garantire qualità, sicurezza, etica e sostenibilità all'interno delle proprie operazioni, contribuendo attivamente allo sviluppo responsabile del settore IT.

6 Responsabilità sociale

6.1 Le Persone in Intesys

In Intesys, la centralità delle persone rappresenta un pilastro fondamentale nella strategia aziendale orientata alla sostenibilità. L'azienda riconosce che il benessere, la crescita professionale e la soddisfazione dei propri dipendenti sono elementi essenziali per creare valore sia internamente che nella comunità più ampia. Questo capitolo approfondisce le iniziative e le politiche adottate da Intesys per promuovere un ambiente di lavoro inclusivo, sicuro e orientato allo sviluppo personale e professionale.

Tutti i dipendenti di Intesys sono coperti da contratti collettivi nazionali di lavoro (CCNL) applicabili al settore dei servizi, in particolare il CCNL per il settore Terziario, Distribuzione e Servizi. L'azienda riconosce pienamente i diritti sindacali, inclusa la possibilità di adesione a organizzazioni di rappresentanza e la partecipazione ad attività sindacali nei limiti previsti dalla normativa. Sebbene non siano attualmente in vigore accordi integrativi aziendali, Intesys mantiene un dialogo costruttivo e costante con i propri dipendenti, favorendo un ambiente di lavoro improntato al rispetto, alla trasparenza e al confronto. Le condizioni di lavoro, le retribuzioni e i diritti previsti sono garantiti nel pieno rispetto della contrattazione collettiva nazionale vigente.

Nel 2024 Intesys ha registrato un significativo incremento del proprio organico, passando da 82 a 97 dipendenti. Questo dato evidenzia la crescita dell'azienda e il suo costante impegno nell'investimento sulle persone. La quasi totalità del personale è assunta con contratto a tempo indeterminato, con un'unica eccezione rappresentata da un contratto a tempo determinato. Dei 97 dipendenti, 88 operano con contratto full-time e 9 con contratto part-time, a conferma di una struttura lavorativa prevalentemente stabile e continuativa. Complessivamente, tra Intesys S.r.l. e Intesys Networking, nel corso del 2024 sono stati assunti 16 nuovi collaboratori, rafforzando ulteriormente le competenze interne e sostenendo il percorso di sviluppo dell'organizzazione.

Società	GRI 2-7 Dipendenti totali per società	2022	2023	2024
Intesys s.r.l.		82	73	88
Intesys Networking		6	9	9

Questo trend è accompagnato da un rafforzamento della stabilità occupazionale: le donne con contratto a tempo indeterminato sono aumentate da 20 nel 2022 a 26 nel 2024, mentre i contratti a tempo determinato sono progressivamente diminuiti, segnalando una volontà aziendale di consolidare le posizioni lavorative femminili. Per quanto riguarda i dipendenti maschi, la quota con contratto a tempo indeterminato è rimasta dominante e in crescita, passando da 65 a 70 unità, con l'eliminazione dei contratti a termine nel 2024.

Anche l'analisi per tipologia oraria conferma la tendenza verso una maggiore stabilità e inclusione: il part-time, finora concentrato esclusivamente sulla componente femminile, ha visto un aumento da 8 a 9 unità, mentre le lavoratrici full-time sono passate da 14 a 18. Tutti i lavoratori maschi risultano impiegati a tempo pieno in ogni anno considerato. La distribuzione delle tipologie contrattuali evidenzia dunque un impegno di Intesys nel promuovere condizioni di lavoro più flessibili e inclusive per le donne, favorendo al contempo l'inserimento e la permanenza nel lungo periodo.

Complessivamente, questi dati testimoniano l'attenzione di Intesys alla valorizzazione del capitale umano e alla costruzione di un ambiente di lavoro più equo e stabile.

GRI 2-7 Dipendenti per genere, durata contratto (Genere)		2022	2023	2024
Femmina	Tempo determinato	2	8	1
	Tempo indeterminato	20	15	26
Maschio	Tempo determinato	1	1	0
	Tempo indeterminato	65	58	70

GRI 2-7 Dipendenti per genere, tipologia oraria		2022	2023	2024
Femmina	Full-time	14	16	18
	Part-time	8	8	9
Maschio	Full-time	66	58	70
	Part-time	0	0	0

Nel triennio 2022–2024, Intesys ha fatto ricorso a una quota contenuta ma significativa di lavoratori non dipendenti, il cui numero complessivo è passato da 4 unità nel 2022 a 15 nel 2023, per poi ridursi a 7 nel 2024. Questa fluttuazione è indicativa di un utilizzo flessibile delle collaborazioni esterne,

presumibilmente legato a esigenze progettuali temporanee o picchi di attività.

Nel dettaglio, nel 2023 si è osservato un picco di collaboratori maschi con partita IVA (5 su 13), che si è poi ridimensionato a 4 nel 2024. Le collaborazioni femminili sono rimaste più contenute ma stabili (1-2 persone all'anno), con la presenza costante di almeno una lavoratrice autonoma. Non si rilevano contratti di tipo interinale o da appalti interni in nessuno dei tre anni, a conferma di un modello di collaborazione esterna improntato prevalentemente su rapporti professionali individuali e diretti.

Per quanto riguarda Intesys Networking, l'utilizzo di lavoratori non dipendenti è stato marginale, con l'unica presenza di un collaboratore maschio con partita IVA nel 2024.

Società	GRI 2-8 Lavoratori non dipendenti per società, genere e tipo di collaborazione		2022	2023	2024
Intesys s.r.l.	Femmina	Altro	0	1	0
		Appalti interni	0	0	1
		Interinali	0	0	0
		P.IVA	1	1	1
	Maschio	Altro	0	8	0
		Appalti interni	0	0	0
		Interinali	0	0	0
		P.IVA	3	5	4
Intesys Networking	Femmina	Altro	0	0	0
		Appalti interni	0	0	0
		Interinali	0	0	0
		P.IVA	0	0	0
	Maschio	Altro	0	0	0
		Appalti interni	0	0	0
		Interinali	0	0	0
		P.IVA	0	0	1

6.1.1 Turnover

I dati evidenziano un saldo positivo tra ingressi e uscite in tutti e tre gli anni, con una **crescita netta del personale nel 2024**, a fronte di un turnover in uscita in costante calo. Questo andamento suggerisce un miglioramento nelle politiche di retention e una maggiore capacità di attrarre nuovi talenti. Il trend risulta coerente con l'espansione organizzativa e la volontà di Intesys di investire nelle risorse umane come leva strategica per la crescita sostenibile e l'innovazione. Il bilanciamento tra rinnovamento e

stabilità del personale conferma l'attenzione dell'azienda alla costruzione di un ambiente lavorativo attrattivo, stabile e orientato allo sviluppo professionale.

A testimonianza di tale crescita il turnover in entrata è passato dal 13,4% nel 2022 al 15,9% nel 2024, mentre quello in uscita si è ridotto dal 11% nel 2022 al 5,7% nel 2024.

Società	GRI 401-1 Nuove assunzioni per società	2022	2023	2024
Intesys s.r.l.		11	7	14
Intesys Networking		2	1	2

Società	GRI 401-1 Usciti totali per società	2022	2023	2024
Intesys s.r.l.		9	5	4
Intesys Networking		4	0	1

Società	GRI 401-1 Nuove assunzioni per società, genere e età		2022	2023	2024
Intesys s.r.l.	Femmina	<= 29 anni	5	4	3
		>= 51 anni	0	0	0
		30 – 50 anni	1	1	2
	Maschio	<= 29 anni	4	2	6
		>= 51 anni	0	0	0
		30 – 50 anni	6	0	3
Intesys Networking	Femmina	<= 29 anni	0	0	0
		>= 51 anni	0	0	0
		30 – 50 anni	0	0	2
	Maschio	<= 29 anni	0	0	2
		>= 51 anni	0	0	0
		30 – 50 anni	5	1	0

Società	GRI 401-1 Usciti per società, genere e età	2022	2023	2024
---------	--	------	------	------

Intesys s.r.l.	Femmina	<= 29 anni	2	3	2
		>= 51 anni	0	0	0
		30 – 50 anni	1	2	0
	Maschio	<= 29 anni	2	1	1
		>= 51 anni	0	0	0
		30 – 50 anni	4	1	2
Intesys Networking	Femmina	<= 29 anni	0	0	0
		>= 51 anni	0	0	0
		30 – 50 anni	1	0	0
	Maschio	<= 29 anni	0	0	0
		>= 51 anni	0	0	0
		30 – 50 anni	3	2	1

Andando più nel dettaglio, nel triennio 2022–2024, Intesys ha evidenziato un’evoluzione positiva delle dinamiche occupazionali, con una crescita sostenuta delle assunzioni e una riduzione progressiva delle uscite, segnali di un’organizzazione in espansione e di una maggiore stabilità interna.

Le nuove assunzioni sono passate da 11 nel 2022 a 14 nel 2024, con un leggero incremento della componente femminile. Questo andamento riflette l’impegno dell’azienda verso l’equilibrio di genere e la promozione dell’inclusione. La maggior parte delle nuove risorse si colloca nella fascia d’età 30–50 anni, indicativa di un target professionale esperto ma ancora in fase di consolidamento, mentre si segnala anche un’apertura ai profili under 29, soprattutto tra gli uomini. Le assunzioni over 51 restano invece marginali.

Sul fronte delle uscite, si registra una progressiva diminuzione (da 9 nel 2022 a 5 nel 2024), con una prevalenza di cessazioni tra i lavoratori maschi e nella fascia 30–50 anni. Questi dati, nel loro insieme, testimoniano una strategia HR orientata alla crescita, al rinnovamento generazionale e alla valorizzazione delle diversità, rafforzando il posizionamento di Intesys come ambiente di lavoro dinamico, attrattivo e sostenibile.

6.1.2 Retribuzione

Nel triennio 2022–2024, le retribuzioni medie lorde mensili nelle società del Gruppo Intesys (Intesys Networking e Intesys S.r.l.) evidenziano una crescita complessiva per entrambi i generi e in tutte le tipologie contrattuali (full-time e part-time). Tuttavia, analizzando il solo personale full-time – unico ambito in cui il confronto tra uomini e donne risulta omogeneo – emerge un aumento del gender pay gap, ovvero del divario retributivo a favore del personale maschile.

In particolare, in **Intesys Networking** lo stipendio medio lordo mensile delle donne full-time è cresciuto da 2.284,33 € nel 2022 a 2.358,11 € nel 2024 (+3,2%), mentre quello degli uomini è aumentato da 2.675,83 € a 3.245,05 € (+21,3%). Questo ha comportato un ampliamento del gender pay gap, passato da

14,6% a 27,3%.

In **Intesys S.r.l.**, il trend è stato più contenuto ma comunque significativo: la retribuzione media femminile full-time è salita da 2.198,04 € a 2.379,03 € (+8,2%), contro un incremento da 2.680,51 € a 2.995,28 € per gli uomini (+11,7%), con un gender pay gap che si attesta al **20,6% nel 2024**, in lieve calo rispetto al 2023 ma ancora superiore al 2022.

Società	GRI 405-2 Stipendio medio lordo donne	2022	2023	2024
Intesys s.r.l.	Full-time	2198,04€	2244,53€	2379,03€
	Part-time	1908,84€	1957,36€	1908,84€
Intesys Networking	Full-time	2284.33 €	2238.11 €	2358.11 €
	Part-time	2132.37 €	2098.79 €	2207.48 €

Società	GRI 405-2 Stipendio medio lordo uomini	2022	2023	2024
Intesys s.r.l.	Full-time	2680,51 €	2870.48€	2995.28 €
Intesys Networking	Full-time	2675.83 €	3015.30 €	3245.05 €

Questi dati mettono in luce una dinamica strutturale: a fronte di incrementi retributivi generalizzati, le donne continuano a percepire salari inferiori rispetto ai colleghi uomini a parità di regime contrattuale. Per Intesys, affrontare questo divario rappresenta una sfida prioritaria e un'opportunità strategica.

6.1.3 Welfare Aziendale: Un Impegno Verso il Benessere

La serenità e il benessere dei dipendenti sono al centro delle politiche di welfare di Intesys. L'azienda implementa una serie di interventi volti a garantire un equilibrio ottimale tra vita lavorativa e privata, riconoscendo che tale equilibrio è fondamentale per la crescita personale e professionale.

- **Flexible Benefits:** Intesys offre ai propri dipendenti un pacchetto di beni, prestazioni e servizi mirati ad aumentare la soddisfazione e il potere d'acquisto. Ogni dipendente beneficia di un premio annuo di 200 €, destinato a supportare esigenze personali e familiari.
- **Supporto alla Maternità e Part-Time:** L'azienda dimostra una particolare attenzione verso i genitori, offrendo la possibilità di richiedere un part-time temporaneo di 4 o 6 ore fino all'inserimento del bambino nella scuola dell'infanzia. Questo approccio ha portato a un tasso di rientro post-maternità del 100%, evidenziando l'efficacia delle politiche di supporto alla genitorialità.
- **Assistenza Sanitaria:** Intesys aderisce ai fondi comuni EBM ed EBM Salute, che forniscono rimborsi per spese sanitarie e altre prestazioni, come l'iscrizione a istituti educativi. Questa iniziativa assicura ai dipendenti e alle loro famiglie un accesso facilitato a servizi sanitari di qualità.

6.1.4 Formazione Continua: Investire nel Capitale Umano

Intesys crede fermamente nel valore della formazione come motore di crescita e innovazione. L'azienda investe costantemente nello sviluppo delle competenze dei propri dipendenti, riconoscendo che la formazione è fondamentale per affrontare le sfide del mercato e garantire un servizio di eccellenza ai clienti.

- **Ore di Formazione:** Nel 2024, sono state erogate 6.752,45 ore di formazione, corrispondenti al 3,64% delle ore lavorate. Questo dato riflette l'impegno di Intesys nel garantire opportunità di apprendimento continuo ai propri collaboratori.
- **Progetti Formativi Internazionali:** Oltre alla formazione interna, Intesys partecipa a progetti formativi dedicati a professionisti e futuri professionisti in Paesi in via di sviluppo, contribuendo alla diffusione delle competenze informatiche a livello globale.

Si specificano le ore di formazione nel triennio per reparto di lavoro:

GRI	Tipologia formazione	Ore Formazione 2022	Ore Formazione 2023	Ore Formazione 2024
404-1	Ore medie formazione dei lavoratori in materia di salute e sicurezza sul lavoro	3,05	4,24	1,55
404-1	Ore medie di formazione per lo sviluppo delle competenze erogate al reparto IT	49,1	88,80	79,35
404-1	Ore medie di formazione per lo sviluppo delle competenze erogate al reparto marketing	11	69,5	42,6
404-1	Ore medie di formazione per lo sviluppo delle competenze erogate al reparto segreteria	4	0	6
404-1	Ore medie di formazione per lo sviluppo delle competenze erogate al reparto sistemi	6	34	42,46
404-1	Ore medie di formazione per lo sviluppo delle competenze erogate al reparto hr	100	0	0

6.2 Salute Sicurezza

Sicurezza sul Lavoro: Un Ambiente Protetto e Salubre

La sicurezza sul lavoro è un aspetto imprescindibile per Intesys. L'azienda adotta misure preventive e

promuove una cultura della sicurezza per garantire un ambiente di lavoro protetto e salubre.

- **Assenza di Infortuni:** Nell'intero triennio 2022-2024, non si sono verificati infortuni sul lavoro, risultato che testimonia l'efficacia delle politiche aziendali in materia di sicurezza.
- **Assenza malattie professionali:** nell'intero triennio 2022-2024 non si registra nessun caso di malattie professionali verificatesi.

→ 0% decessi, infortuni gravi, infortuni registrabili e malattie professionali.

Su riportano i dati relativi alla sicurezza del personale e agli incidenti/malattie professionali avvenute sul luogo di lavoro:

Società	GRI 403-9 Ore lavorate lavoratori dipendenti	2022	2023	2024
Intesys s.r.l.	Ore lavorate per anno	143.520	124.657	169.848
Intesys Networking	Ore lavorate per anno	14.560	13.500	15.624

Società	GRI 403-9 Ore lavorate lavoratori non dipendenti	2022	2023	2024
Intesys s.r.l.	Ore lavorate per anno	5.885	8.074	12.514
Intesys Networking	Ore lavorate per anno	0	0	0

Società	GRI 403-9 Infortuni sul lavoro lavoratori dipendenti	2022	2023	2024
Intesys s.r.l.	Numero totale dei decessi dovuti a infortuni sul lavoro	0	0	0
	Numero totale di infortuni sul lavoro gravi (escludendo i decessi)	0	0	0
	Numero totale di infortuni sul lavoro registrabili	0	0	0
Intesys Networking	Numero totale dei decessi dovuti a infortuni sul lavoro	0	0	0
	Numero totale di infortuni sul lavoro gravi (escludendo i decessi)	0	0	0
	Numero totale di infortuni sul lavoro registrabili	0	0	0

Società	GRI 403-9 Infortuni sul lavoro lavoratori non dipendenti	2022	2023	2024
---------	--	------	------	------

Intesys s.r.l.	Numero totale dei decessi dovuti a infortuni sul lavoro	0	0	0
	Numero totale di infortuni sul lavoro gravi (escludendo i decessi)	0	0	0
	Numero totale di infortuni sul lavoro registrabili	0	0	0
Intesys Networking	Numero totale dei decessi dovuti a infortuni sul lavoro	0	0	0
	Numero totale di infortuni sul lavoro gravi (escludendo i decessi)	0	0	0
	Numero totale di infortuni sul lavoro registrabili	0	0	0

Società	GRI 403-10 Malattie professionali lavoratori dipendenti	2022	2023	2024
Intesys s.r.l.	Decessi derivanti da malattie	0	0	0
	N. casi di malattie professionali registrabili	0	0	0
Intesys Networking	Decessi derivanti da malattie	0	0	0
	N. casi di malattie professionali registrabili	0	0	0

Società	GRI 403-10 Malattie professionali lavoratori non dipendenti	2022	2023	2024
Intesys s.r.l.	Decessi derivanti da malattie	0	0	0
	N. casi di malattie professionali registrabili	0	0	0
Intesys Networking	Decessi derivanti da malattie	0	0	0
	N. casi di malattie professionali registrabili	0	0	0

La tutela della salute e della sicurezza dei propri collaboratori rappresenta per Intesys un valore imprescindibile e una responsabilità primaria. L'azienda si impegna a garantire un ambiente di lavoro sano, sicuro e inclusivo, promuovendo una cultura della prevenzione diffusa e partecipata. In quest'ottica, vengono regolarmente organizzati corsi di formazione obbligatori e aggiornamenti periodici rivolti a tutto il personale dipendente, con l'obiettivo di accrescere la consapevolezza sui rischi lavorativi e di fornire gli strumenti necessari per affrontarli in modo efficace.

Una particolare attenzione viene riservata agli aspetti di ergonomia e illuminazione, elementi fondamentali per il benessere quotidiano delle persone che lavorano in ambienti digitali e operano

per molte ore al computer. I corsi affrontano temi legati alla postura corretta, alla disposizione delle postazioni di lavoro, alla gestione delle pause e all'importanza di un'adeguata illuminazione naturale e artificiale, in linea con le normative vigenti e le migliori pratiche in ambito di prevenzione.

Le prove di evacuazione vengono effettuate di norma una volta l'anno, ma la politica di Intesys prevede di ripeterle affinché tutto il personale partecipi.

A rafforzare l'impegno aziendale in ambito sanitario, si evidenzia che ben 19 membri del personale di Intesys sono formati secondo il protocollo BLSD (Basic Life Support – early defibrillation), acquisendo competenze fondamentali per il primo soccorso in caso di emergenza. A supporto di questa preparazione, l'azienda ha inoltre installato all'interno dei propri spazi un defibrillatore semiautomatico (DAE), facilmente accessibile e mantenuto regolarmente in efficienza.

Si riportano le Ore di formazione in materia di salute e sicurezza effettuate da Intesys nel triennio:

GRI 403-5 ore formazione dei lavoratori in materia di salute e sicurezza sul lavoro	2022	2023	2024
Ore	250	347,8	136,5

L'azienda ha inoltre stipulato una **polizza infortuni** che copre spese mediche fino a 2.600 € e prevede massimali di 62.000 € in caso di invalidità permanente e 41.000 € in caso di decesso. La copertura è attiva 24 ore su 24, 7 giorni su 7, garantendo una protezione costante.

6.3 Inclusione e diversità

6.3.1 Discriminazione

Nel triennio 2022–2024, Intesys non ha registrato alcun episodio di discriminazione nei confronti di dipendenti, collaboratori o altri stakeholder, né sono pervenute segnalazioni formali attraverso i canali aziendali, inclusi i meccanismi di whistleblowing. L'azienda promuove un ambiente di lavoro inclusivo, equo e rispettoso delle diversità, fondato su principi di pari opportunità e non discriminazione per genere, età, orientamento sessuale, origine etnica, credo religioso o opinioni personali. Eventuali comportamenti contrari a tali principi sono oggetto di valutazione e gestione secondo quanto previsto dal Codice Etico e dalle procedure interne di segnalazione e intervento.

6.3.2 Politiche Contrattuali e Flessibilità: Valorizzare la Fiducia e l'Autonomia

Intesys valorizza il rapporto di fiducia con i propri dipendenti, promuovendo politiche contrattuali stabili e offrendo flessibilità lavorativa per favorire un ambiente di lavoro sereno e produttivo.

- **Contratti a Tempo Indeterminato:** L'azienda si impegna ad aumentare il numero di dipendenti assunti con contratto a tempo indeterminato. Nel 2024, su un totale di 97 dipendenti, la maggioranza era assunta con questa tipologia contrattuale. Durante l'anno, ci sono state 16 nuove assunzioni e 6 dimissioni.
- **Lavoro Ibrido e Smart Working:** Intesys promuove un modello di lavoro ibrido, assicurando ai

dipendenti la possibilità di lavorare in smart-working per almeno 3 giorni alla settimana. Questa flessibilità consente ai collaboratori di gestire al meglio le proprie esigenze personali e professionali, contribuendo al loro benessere psicofisico e riducendo l'impatto ambientale legato agli spostamenti.

- **No Badge Policy:** L'azienda adotta una politica di fiducia, evitando sistemi di controllo degli accessi come la timbratura del badge. Questo approccio sottolinea la volontà di instaurare un rapporto basato sulla responsabilità e sull'autonomia dei dipendenti.

6.3.3 Cultura organizzativa: un ambiente di lavoro eccellente

Intesys si impegna a creare e mantenere una cultura organizzativa basata su valori condivisi, rispetto reciproco e collaborazione. L'azienda pone grande attenzione alla qualità dell'ambiente di lavoro, promuovendo un clima aziendale positivo e incentivando la partecipazione attiva dei dipendenti alla crescita del gruppo.

- **Riconoscimenti e Premi:** L'impegno costante nel migliorare il benessere organizzativo è stato riconosciuto nel 2021 con il premio **Best Workplaces Italia**, che ha confermato l'elevato livello di soddisfazione e coinvolgimento dei dipendenti. Questo riconoscimento testimonia la capacità di Intesys di offrire un ambiente lavorativo stimolante, inclusivo e motivante.
- **Eventi e Team Building:** La coesione del team e il senso di appartenenza sono aspetti centrali nella strategia di gestione delle risorse umane. Per rafforzare il legame tra i collaboratori, l'azienda organizza periodicamente eventi aziendali, momenti di condivisione e attività di team building, che favoriscono la collaborazione e il dialogo tra colleghi.
- **Sostenibilità e Responsabilità Sociale:** Il concetto di sostenibilità per Intesys non si limita alla gestione aziendale, ma si estende alla responsabilità sociale d'impresa. L'azienda promuove iniziative solidali e progetti di impatto sociale, come la campagna "**L'informatica che aiuta**", che sostiene il progetto Open Hospital, offrendo supporto tecnologico alle strutture sanitarie nei Paesi in via di sviluppo.

Le **persone sono il cuore pulsante** di Intesys e rappresentano il principale asset strategico per la crescita dell'azienda. Il forte impegno nell'offrire un ambiente di lavoro equo, stimolante e inclusivo si traduce in politiche concrete che favoriscono il benessere, la sicurezza, la formazione e la crescita professionale di ogni dipendente. Attraverso un modello organizzativo basato sulla fiducia, sulla flessibilità e sulla valorizzazione del capitale umano, Intesys si conferma come un'azienda che investe nel proprio personale, promuovendo al tempo stesso un approccio sostenibile e responsabile alla gestione del business.

6.3.4 Marketing e comunicazione

Intesys ha sviluppato una strategia di marketing e comunicazione che integra profondamente i principi di sostenibilità nella propria identità aziendale. Attraverso un approccio collaborativo, l'azienda ha coinvolto diverse funzioni interne per mappare le attività ESG esistenti e definire una chiara identità sostenibile. Questo processo ha portato alla creazione di un Manifesto ESG e all'integrazione coerente di questi valori in tutti i touchpoint aziendali, inclusi il sito web e i materiali di comunicazione.

A conferma di questo impegno, Intesys adotta un approccio trasparente e innovativo nella comunicazione delle proprie informazioni non finanziarie. Tutte le edizioni del report di sostenibilità sono consultabili sul sito istituzionale dell'azienda, presentate in formato dinamico e interattivo. Questa scelta favorisce una lettura più accessibile e immediata dei dati, migliorando l'efficacia comunicativa e promuovendo una maggiore consapevolezza tra gli stakeholder.

Nel triennio 2022–2024, Intesys non ha registrato alcun episodio di non conformità relativamente alla salute e sicurezza dei prodotti e dei servizi, né in riferimento all'informazione, all'etichettatura o alle comunicazioni di marketing.

Dalla lettura dei dati, risulta che non vi siano state violazioni di codici volontari, né avvisi o sanzioni legati a non conformità, a conferma della piena aderenza alle normative vigenti e agli standard volontari adottati.

Questo risultato riflette l'approccio rigoroso dell'azienda in materia di trasparenza, correttezza dell'informazione e responsabilità nei confronti degli utenti e del mercato. La coerenza tra comunicazione, contenuti di marketing e offerta effettiva dei servizi è ulteriormente rafforzata da una strategia di comunicazione che integra i principi ESG nella propria identità aziendale.

Intesys, infatti, promuove una comunicazione autentica e strutturata, come dimostrato dall'elaborazione di un manifesto di sostenibilità e dall'adozione di linee guida condivise internamente, valorizzando trasparenza e coerenza come pilastri della relazione con gli stakeholder. L'assenza di non conformità nei tre anni considerati è un indicatore di affidabilità e di maturità organizzativa nella gestione della comunicazione e del marketing aziendale.

Società	GRI 416-2 Episodi di non conformità riguardanti impatti sulla salute e sicurezza di prodotti e servizi	2022	2023	2024
Intesys s.r.l.	Non conformità a codici volontari	0	0	0
	Non conformità che hanno causato un avviso	0	0	0
	Non conformità che hanno causato una sanzione	0	0	0
Intesys Networking	Non conformità a codici volontari	0	0	0
	Non conformità che hanno causato un avviso	0	0	0
	Non conformità che hanno causato una sanzione	0	0	0

Società	GRI 417-2 Episodi di non conformità in materia di informazione ed etichettatura di prodotti e servizi	2022	2023	2024
Intesys s.r.l.	Non conformità a codici volontari	0	0	0
	Non conformità che hanno causato un avviso	0	0	0
	Non conformità che hanno causato una sanzione	0	0	0
Intesys Networking	Non conformità a codici volontari	0	0	0
	Non conformità che hanno causato un avviso	0	0	0
	Non conformità che hanno causato una sanzione	0	0	0

Società	GRI 417-3 Casi di non conformità riguardanti comunicazioni di marketing	2022	2023	2024
Intesys s.r.l.	Non conformità per anno	0	0	0
Intesys Networking	Non conformità per anno	0	0	0

6.4 L’Impegno sociale di Intesys

Intesys ha da sempre riconosciuto l’importanza del proprio ruolo nella comunità, impegnandosi attivamente in iniziative sociali, donazioni e programmi di volontariato d’impresa.

6.4.1 Volontariato d’Impresa: Un Impegno Concreto per la Comunità

Dal 2023, Intesys ha formalizzato il proprio impegno nel volontariato d’impresa, offrendo a tutti i collaboratori la possibilità di dedicare fino a 12 ore lavorative retribuite all’anno a progetti no-profit locali. Questa iniziativa mira a promuovere la partecipazione attiva dei dipendenti in attività che supportano la comunità veronese, rafforzando il legame tra l’azienda e il territorio.

6.4.2 Collaborazioni con organizzazioni No-Profit locali

Intesys ha avviato collaborazioni con diverse organizzazioni no-profit locali, offrendo supporto sia attraverso il volontariato dei dipendenti che mediante contributi finanziari. Tra le principali realtà supportate vi sono:

- **Banco di Comunità:** Un’iniziativa della Cooperativa Sociale CAUTO che promuove un modello di sharing economy, facilitando lo scambio e la condivisione di beni e servizi all’interno della comunità. I

dipendenti di Intesys hanno partecipato attivamente alle attività del Banco, contribuendo alla raccolta e distribuzione di risorse per le persone in difficoltà.

- **Fondazione Più di un Sogno:** Un'organizzazione che si dedica al miglioramento della qualità della vita delle persone con disabilità intellettiva e delle loro famiglie. Attraverso il volontariato d'impresa, i collaboratori di Intesys hanno supportato le attività della fondazione, contribuendo a progetti educativi e di inclusione sociale.
- **Cooperativa Sociale Pantà Rei:** Una cooperativa che offre servizi educativi e assistenziali a minori e famiglie in situazioni di fragilità. L'impegno dei dipendenti di Intesys si è concretizzato in attività di supporto ai programmi della cooperativa, favorendo l'integrazione e il benessere dei beneficiari.

6.4.3 Progetto Open Hospital: tecnologia al servizio della salute

Dal 2015, Intesys collabora con l'associazione Informatici Senza Frontiere al progetto Open Hospital, un software open source progettato per semplificare la gestione delle attività sanitarie negli ospedali delle aree rurali di Paesi in via di sviluppo. L'azienda ha messo a disposizione le proprie competenze tecniche per sviluppare e migliorare la piattaforma, contribuendo alla digitalizzazione dei processi sanitari in contesti con risorse limitate.

Dal 2021, sono stati raccolti oltre 43.300€ per finanziare gli sviluppatori di UNI2GROW Camerun, migliorando la versione web del software. Gli obiettivi per il 2025 includono raccogliere fondi per remunerare due programmatori camerunensi e sviluppare nuove funzionalità come il modulo di gestione farmacia e l'integrazione con sistemi di gestione diagnostica per immagini.

6.4.4 Formazione e sviluppo delle competenze in Camerun

Nell'ambito del progetto Open Hospital, Intesys ha avviato programmi di formazione a distanza in collaborazione con l'associazione Uni2Grow Camerun. Questi corsi sono rivolti a sviluppatori e studenti camerunensi, con l'obiettivo di trasferire competenze tecnologiche avanzate e favorire lo sviluppo professionale locale. Nel 2024, per la prima volta, i formatori di Intesys hanno tenuto un corso in presenza presso la sede di Uni2Grow a Dschang, offrendo un'esperienza educativa diretta e rafforzando i legami con la comunità locale.

6.4.5 Iniziativa "L'informatica che aiuta"

Nel 2019, Intesys ha lanciato l'iniziativa "L'informatica che aiuta", rivolta ai propri stakeholder, con l'obiettivo di sostenere economicamente sviluppatori africani di Uni2Grow Camerun. Questo progetto prevede la raccolta di fondi per finanziare programmatori locali, che lavorano al miglioramento della versione web del software Open Hospital. Gli obiettivi per il 2024 includono la raccolta di 24.000€ per sostenere due programmatori camerunensi e lo sviluppo di nuove funzionalità, come il modulo di gestione farmacia.

6.4.6 Sostegno a progetti italiani internazionali

Oltre a quelli che la vedono esposta in prima persona, Intesys prende parte con il proprio sostegno a diversi altri progetti:

- **Associazione Amici di Adwa:** Un'organizzazione non profit che opera in Etiopia dal 1998, focalizzata su cooperazione allo sviluppo, beneficenza e adozione a distanza. Intesys ha contribuito con una donazione al progetto agricolo della missione "Kidane Mehret" delle suore salesiane F.M.A., finalizzato a raggiungere l'autosufficienza alimentare per il personale della missione e la comunità locale. Inoltre, l'azienda supporta la personalizzazione del software Open Hospital per l'ospedale della missione, offrendo consulenza informatica gratuita per l'implementazione del sistema informativo sanitario.
- **Progetto "Spiccare il volo":** Un'iniziativa rivolta a facilitare l'autonomia delle persone adulte con disabilità, promossa dalla cooperativa sociale VillaggioCarovana. Il progetto offre soggiorni in autonomia per persone con disabilità, sostenendo la progettazione del proprio futuro e facilitando la creazione di legami con il territorio. Intesys ha contribuito finanziariamente al progetto, supportando le attività volte a promuovere l'indipendenza e l'inclusione sociale dei partecipanti.
- **Corridoi Umanitari:** Intesys ha sostenuto il progetto dei Corridoi Umanitari, un'iniziativa volta a garantire un ingresso sicuro e legale in Europa a persone in fuga da guerre e crisi umanitarie. L'azienda ha contribuito con risorse finanziarie per facilitare il percorso di accoglienza e integrazione dei rifugiati, offrendo supporto logistico ed educativo per il loro inserimento nella società.
- **Supporto a famiglie di profughi del Kosovo:** Nel 2023, tramite la parrocchia dei Santi Pietro e Paolo della Diocesi di Brescia, Intesys ha sostenuto famiglie di profughi kosovari in progetti di sostegno familiare e inserimento lavorativo.
- **Supporto all'ODV "Amici di Ampasilava":** L'azienda ha finanziato l'estensione delle funzionalità di Open Hospital per l'ospedale Vezo in Madagascar e ha contribuito alle attività mediche dell'ospedale.

	2022	2023	2024
Donazione a Imprese NO-Profit	9.460,00 €	10.552,00 €	14.061,00 €

6.4.7 Sostegno alla comunità

Nel 2022 Intesys ha scelto di sostenere due realtà impegnate nell'inclusione sociale di persone con disabilità, contribuendo attivamente al benessere della comunità. Con la Cooperativa Sociale Noi Insieme, l'azienda ha sponsorizzato attività manuali dedicate alla realizzazione di decorazioni natalizie, offrendo momenti di creatività, espressione e condivisione per persone diversamente abili. Parallelamente, Intesys ha supportato la Fondazione Più di un Sogno, realtà che promuove percorsi di autonomia per persone con disabilità intellettiva e sindrome di Down, favorendo l'inclusione attiva nella vita sociale e lavorativa. Due interventi concreti che riflettono l'impegno dell'azienda per una società più equa e accogliente.

L'impegno di **Intesys** per la comunità si concretizza in una serie di iniziative di volontariato d'impresa, donazioni e progetti sociali che mirano a migliorare il benessere delle persone, sia a livello locale che internazionale. Attraverso programmi di supporto a organizzazioni no-profit, collaborazioni con enti benefici e progetti di formazione, Intesys contribuisce attivamente allo sviluppo sostenibile e alla riduzione delle disuguaglianze.

Il volontariato d'impresa e le donazioni aziendali non solo rafforzano il legame con la comunità, ma rappresentano anche un valore aggiunto per i dipendenti, che possono partecipare attivamente a iniziative di impatto sociale. L'azienda continuerà a investire in progetti che rispondano ai bisogni delle persone più vulnerabili, integrando la responsabilità sociale d'impresa nella propria strategia di crescita sostenibile.

Grazie a queste attività, Intesys conferma il proprio ruolo di **impresa responsabile**, capace di coniugare innovazione e solidarietà, creando valore non solo per il proprio business, ma per l'intera società.

7 Responsabilità ambientale

Nel percorso verso una sempre maggiore sostenibilità ambientale, Intesys ha scelto di adottare politiche energetiche responsabili e lungimiranti, rendendo l'efficienza e la qualità dell'energia uno dei pilastri del proprio impegno per il Pianeta.

Nel triennio 2022–2024, Intesys non ha ricevuto alcuna sanzione, avviso o comunicazione di non conformità relativamente alla violazione di leggi, regolamenti o normative ambientali applicabili. L'azienda opera nel pieno rispetto delle disposizioni in materia ambientale, adottando un approccio preventivo e responsabile alla gestione degli impatti diretti e indiretti delle proprie attività. Le politiche aziendali in ambito ambientale sono orientate alla conformità normativa, alla riduzione dei consumi e alla promozione di pratiche sostenibili, anche attraverso il coinvolgimento di fornitori e partner.

7.1 Consumi energetici

Un aspetto distintivo dell'approccio energetico di Intesys è l'**utilizzo al 100% di energia elettrica proveniente da fonti rinnovabili** per alimentare la propria sede. Dal 2012 infatti, l'azienda acquista solo energia elettrica prodotta da fonti rinnovabili, non avvengono consumi di metano o altre fonti non rinnovabili. Questa scelta rappresenta un impegno concreto nel ridurre l'impatto ambientale derivante dai consumi energetici aziendali e testimonia una visione orientata alla transizione energetica.

L'azienda ha inoltre investito nella produzione diretta di energia pulita, **installando nel 2014 un impianto fotovoltaico da 6 kWh**, posizionato sulla copertura dell'edificio. Questo impianto consente di coprire una parte dei consumi elettrici aziendali attraverso l'autoproduzione, riducendo la dipendenza dalla rete e promuovendo un modello energetico distribuito e sostenibile. Il sistema è integrato con una gestione efficiente dei consumi, resa possibile anche dalla natura dell'attività di Intesys, che opera prevalentemente nel settore digitale, con infrastrutture moderne ed efficienti sotto il profilo energetico.

All'interno della strategia energetica di Intesys, orientata all'efficienza e all'utilizzo esclusivo di fonti rinnovabili, si inserisce anche la gestione del rischio operativo legato alla continuità dell'alimentazione elettrica. Per garantire la totale operatività dei sistemi informativi e dei servizi digitali offerti, in particolare quelli erogati attraverso la divisione Networking, l'azienda dispone di un **gruppo elettrogeno di emergenza** installato presso la sede principale. Questo sistema entra in funzione automaticamente in caso di interruzione della fornitura elettrica da rete pubblica, assicurando l'alimentazione dei server, dei sistemi di telecomunicazione e degli apparati critici per la continuità operativa. L'infrastruttura è stata

progettata per supportare i carichi essenziali e garantire l'integrità dei dati e dei servizi gestiti per conto dei clienti.

GRI 302-1 Consumo di energia elettrica da fonti rinnovabili (fotovoltaico+green)	2022	2023	2024
KWh	48.942	109.705	127.761
% energia rinnovabile	100	100	100

GRI 302-1 Consumo energia elettrica da fonti non rinnovabili	2022	2023	2024
KWh	0	0	0
% energia fossile	0	0	0

Società	GRI 302-1 Consumo energetico Gas Naturale	2022	2023	2024
Intesys s.r.l.	Mc per anno	0	0	0
Intesys Networking	Mc per anno	0	0	0

Società	GRI 302-1 Consumo combustibile da fonti rinnovabili (es. biomasse)	2022	2023	2024
Intesys s.r.l.	Biogas	0	0	0
	Legna da ardere	0	0	0
	Olio vegetale	0	0	0
	Pellet	0	0	0
Intesys Networking	Biogas	0	0	0
	Legna da ardere	0	0	0
	Olio vegetale	0	0	0
	Pellet	0	0	0

La scelta di alimentarsi esclusivamente con energia pulita è coerente con la missione di Intesys di creare valore sostenibile, non solo attraverso i propri servizi, ma anche tramite una gestione responsabile delle risorse. Questa politica ha consentito all'azienda di eliminare completamente l'utilizzo di energia da fonti fossili e di contribuire attivamente alla riduzione delle emissioni climalteranti associate alla produzione elettrica. Con un impegno costante nel monitoraggio dei propri consumi e nella ricerca di soluzioni innovative, Intesys si conferma un esempio virtuoso di come un'azienda tecnologica possa integrare la sostenibilità nel proprio modello operativo quotidiano.

L'azienda non provvede alla vendita di energia:

Società	GRI: 302-1 Energia elettrica venduta	2022	2023	2024
Intesys s.r.l.	KWh per anno	0	0	0
Intesys Networking	KWh per anno	0	0	0

Per ridurre ulteriormente i consumi energetici, Intesys prevede, nella sua politica aziendale, nei mesi di dicembre e gennaio la chiusura totale degli impianti aziendali, con il passaggio completo al lavoro in modalità smart-working. Questa misura consente di contenere i consumi elettrici e termici, garantendo al contempo continuità operativa e benessere per il personale.

7.2 Emissioni

Il percorso di sostenibilità ambientale intrapreso da Intesys include il monitoraggio accurato delle proprie emissioni di gas serra, con l'obiettivo di raggiungere un impatto ambientale neutro. La carbon footprint, ovvero l'insieme delle emissioni di gas serra espresse in tonnellate di CO2 equivalente, viene calcolata annualmente per valutare l'impatto delle attività aziendali.

Per ottenere una stima precisa, Intesys considera diversi fattori chiave:

- **Consumi della flotta aziendale:** monitoraggio del carburante utilizzato dai veicoli aziendali.
- **Energia utilizzata nell'edificio:** quantificazione dell'energia consumata per le operazioni quotidiane.
- **Consumo di acqua:** registrazione dei volumi di acqua utilizzati.
- **Produzione di rifiuti:** valutazione della quantità e tipologia di rifiuti generati.
- **Viaggi di lavoro e pernottamenti:** analisi delle trasferte effettuate dal personale.
- **Tragitti casa-lavoro:** rilevazione dei mezzi di trasporto utilizzati dai dipendenti per recarsi al lavoro.
- **Consumi dei fornitori e distribuzione:** considerazione delle emissioni legate alle attività dei fornitori e alla logistica.

Questa analisi dettagliata permette di identificare le principali fonti di emissione e di implementare strategie mirate per la loro riduzione. Ad esempio, l'adozione dello smart working ha contribuito significativamente alla diminuzione delle emissioni legate agli spostamenti casa-lavoro.

Il parco auto aziendale di Intesys è composto da 2 veicoli elettrici e 5 veicoli ibridi, a dimostrazione dell'impegno nel ridurre le emissioni generate dagli spostamenti legati all'attività lavorativa, inclusi i viaggi di lavoro e i tragitti casa-lavoro. Questa scelta contribuisce concretamente alla mobilità sostenibile e al contenimento dell'impatto ambientale.

Società	GRI 305 Emissioni GHG Protocol Scope	2023	2024	Variazione %
Intesys s.r.l.	Scope 1	18.062	18.735	4
	Scope 2 - LB	31.675	40.177	21
	Scope 2 - MB	0	0	0
Intesys Networking	Scope 1	6.305	6.305	0
	Scope 2 - LB	N.A.	N.A.	N.A.
	Scope 2 - MB	N.A.	N.A.	N.A.

Oltre alle misure di riduzione, Intesys partecipa attivamente a progetti di compensazione delle emissioni in collaborazione con Rete Clima, un ente no-profit. Nel 2023, l'azienda ha compensato 60 tonnellate di CO2 equivalente attraverso iniziative quali l'installazione di pale eoliche in India e Uruguay, la conservazione delle foreste in Perù e la diffusione di stufe efficienti in Kenya. Anche nel 2024 Intesys ha compensato 60 tonnellate di CO2 equivalente, sostenendo due progetti internazionali di carbon offset: il primo ha come obiettivo la conservazione di una magnifica distesa di foreste di pianura e montane in quattro dipartimenti del Perù centrale. Il secondo invece prevede la generazione di energia rinnovabile in Uruguay.

L'impegno di Intesys nella gestione responsabile delle emissioni è parte integrante della sua missione come Società Benefit, mirando a un equilibrio tra crescita economica e sostenibilità ambientale. L'azienda continua a investire in tecnologie e pratiche innovative per minimizzare il proprio impatto ecologico e promuovere un futuro più sostenibile.

7.3 Rifiuti e gestione delle risorse idriche

Intesys adotta un approccio responsabile e consapevole nella gestione dei rifiuti e delle risorse idriche, in linea con il proprio impegno per la sostenibilità ambientale. L'azienda, operando esclusivamente come realtà di servizi, produce una quantità contenuta di rifiuti assimilabili a quelli urbani, tipici di un ufficio commerciale. Non vengono generati rifiuti speciali o pericolosi e non vi è alcun rischio di sversamenti. Viene posta particolare attenzione alla raccolta differenziata, con la separazione accurata di carta, plastica, alluminio, umido e secco residuo, quest'ultimo molto limitato. Anche se il servizio di raccolta non consente una misurazione puntuale dei rifiuti per singolo utente, Intesys ha previsto per il miglioramento del monitoraggio dei suoi rifiuti il coinvolgimento di un'impresa di pulizie nella pesatura dei rifiuti, per ottenere dati più precisi sulla quantità effettivamente prodotta.

Tra le iniziative volte alla riduzione dell'impatto ambientale, dal punto di vista della gestione dei rifiuti, si evidenzia l'utilizzo esclusivo di carta 100% riciclata e non sbiancata, e l'installazione di un distributore d'acqua microfiltrata e demineralizzata, abbinato alla distribuzione di borracce riutilizzabili per eliminare l'uso di bottiglie in plastica. Anche la zona caffè è stata attrezzata con un contenitore per la raccolta delle batterie esauste, facilitando lo smaltimento corretto di questo rifiuto pericoloso.

Per quanto riguarda l'acqua, i prelievi provengono unicamente da fonte pubblica e sono destinati all'uso

potabile e igienico-sanitario. I consumi idrici sono ridotti e si attestano in media a circa 450 m³ l'anno. L'acqua prelevata viene interamente scaricata in fognatura, senza alcun impatto legato a processi produttivi, in quanto non presenti.

Società	GRI 303-3 Prelievo idrico totale	2022	2023	2024
Intesys s.r.l.	m ³ Prelevati	450	450	450
Intesys Networking	m ³ Prelevati	0	0	0

8 Appendice

8.1 Nota metodologica

La presente edizione del Report di Sostenibilità di Intesys Group è redatta su base volontaria con l'obiettivo di offrire una rappresentazione chiara, trasparente e integrata delle performance economiche, sociali e ambientali dell'azienda, nonché degli impatti generati lungo la propria catena del valore. Il documento intende fornire agli stakeholder interni ed esterni un'informazione strutturata e attendibile sull'identità, le attività e gli impegni di Intesys nel percorso verso un modello di sviluppo sostenibile e responsabile.

Il perimetro di rendicontazione fa riferimento esclusivamente a **Intesys S.r.l.** ed **Intesys Networking**, con sede legale in Via Roveggia 122/a – 37136 Verona – Italia, e copre l'intero esercizio 2024 (dal 1° gennaio al 31 dicembre). Dove disponibili, sono stati inclusi dati comparativi relativi agli anni precedenti (2022 e 2023) per offrire una lettura evolutiva delle dinamiche aziendali.

A partire dal presente esercizio, Intesys ha avviato un percorso strutturato di allineamento progressivo ai European Sustainability Reporting Standards (ESRS), come previsto dalla Corporate Sustainability Reporting Directive (CSRD). In tal senso, l'azienda ha adottato volontariamente lo standard VSME – Modulo Completo, sviluppato da EFRAG per le piccole e medie imprese non quotate, al fine di elevare il proprio livello di trasparenza, comparabilità e rendicontazione ESG. Il **VSME Content Index** è riportato in appendice, in parallelo al **GRI Content Index**, fornendo così una doppia mappatura metodologica.

Il Report è stato redatto in riferimento ai **GRI Sustainability Reporting Standards**, secondo l'opzione **“with reference to the GRI Standards”**, garantendo coerenza con le principali best practice internazionali in materia di sostenibilità. In particolare, l'analisi di materialità è stata condotta facendo riferimento al **GRI 3: Material Topics 2021**, che ha guidato l'identificazione e la selezione dei temi materiali, basata sul principio della doppia materialità.

La definizione dei contenuti e degli indicatori rendicontati si basa sui risultati dell'analisi di doppia materialità, condotta in coerenza con i principi introdotti dagli ESRS.

Tale processo ha previsto:

- l'identificazione preliminare di un set di tematiche potenzialmente materiali, derivanti dall'analisi normativa, dal confronto con stakeholder rilevanti interni ed esterni (dipendenti e non dipendenti,

governance, clienti, banche e assicurazioni, fornitori, soci e comunità) tramite una survey digitale che valutava la rilevanza dei temi associati ad Intesys in base a 5 livelli: livelli 1 irrilevante- livello 5 molto rilevante;

- la consultazione interna con il management e i referenti delle funzioni aziendali chiave;
- la valutazione degli impatti significativi generati da Intesys sull'ambiente, sulle persone e sulla società (materialità di impatto);
- l'analisi della rilevanza finanziaria che i fattori ESG possono generare sulla capacità dell'organizzazione di creare valore nel breve, medio e lungo periodo (materialità finanziaria);
- la validazione finale della matrice di materialità da parte della Direzione Aziendale.

Intesys conferma la propria conformità alle normative vigenti e ribadisce il proprio impegno in materia di legalità, fiscalità e trasparenza. Non risultano a carico dell'azienda condanne penali, procedimenti civili o penali in corso, né provvedimenti amministrativi o misure di prevenzione iscritti nel casellario giudiziale ai sensi della normativa vigente.

Il presente documento è stato approvato e sottoscritto dalla **Direzione Aziendale** mediante apposita lettera di apertura rivolta agli stakeholder. Nell'ottica di un miglioramento continuo, Intesys si impegna a garantire, nelle future edizioni, una sempre maggiore accuratezza e tracciabilità dei dati, rafforzando ulteriormente la qualità e la completezza delle informazioni rendicontate.

8.2 GRI content index

GRI standard	Divulgazione	Capitolo	Note esplicative, omissioni e motivazioni di parziale/ non applicabilità
GRI 2: Informativa generale 2021	2.1 Dettagli organizzativi	Cap 1; Nota Metodologica	
GRI 2: Informativa generale 2021	2.2 Entità incluse nel reporting di sostenibilità dell'organizzazione	Appendice- Nota metodologica	
	2.3 Periodo di rendicontazione, frequenza e punto di contatto	Appendice- Nota metodologica	
	2.4 Riformulazione delle informazioni	Nota metodologica	
	2.5 Assurance esterna		non disponibile
	2.6 Attività, catena di valore e altre relazioni commerciali	Cap. 2,4	
	2.7 Dipendenti	Cap. 6.1	
	2.8 Altri Lavoratori	Cap. 6.1	
	2.9 Struttura e composizione della governance	Cap. 2.1; 2.2	

GRI 2: Informativa generale 2021	2.10 Nomina e selezione del massimo organo di governo	Cap. 2.1; 2.2	
	2.11 Presidente del massimo organo di governo	Cap. 2.1; 2.2	
	2.12 Dichiarazione di applicazione degli standard	Appendice- Nota metodologica	
	2.13 Dichiarazione della politica di Audit esterna		non disponibile
	2.14 Ruolo del più alto organo di governo nella rendicontazione di sostenibilità	Cap. 2.1; 2.2	
	2.15 Conflitti di interessi	Cap. 2.1	
	2.16 Comunicazione di criticità	Cap. 2.1	
	2.17 Conoscenza collettiva del massimo organo di governo	Cap. 2.1; 2.2	
	2.18 Informazioni sui canali di comunicazione con gli stakeholder	Cap. 3.1; 6.2	
	2.19 Ruolo del più alto organo di Governance nella supervisione della sostenibilità	Cap. 2.1	
	2.20 Ruolo del più alto organo di governance nella gestione dei reclami	Cap. 2.1	
	2.21 Rapporto di compensazione		non disponibile
	2.22 Dichiarazione sulla strategia di sviluppo sostenibile	Cap. 2 Cap. 3 Cap. 4	
	2.23 Impegni politici	Cap. 6.3	
	2.24 Incorporamento degli impegni politici	Cap. 6.3	
	2.25 Processo per rimediare agli impatti negativi	Cap. 3 Cap. 4 Cap. 6 Cap. 7	
	2.26 Meccanismi per cercare dubbi e sollevare dubbi	Cap. 2.2	
	2.27 Conformità a leggi e regolamenti	Cap. 2 Nota metodologica	
	2.28 Associazioni di appartenenza		non disponibile
2.29 Approccio al coinvolgimento degli stakeholder	Cap. 3.1; 3.3		

	2.30 Accordi di contrattazione collettiva	Cap. 6.1	
GRI 3: Temi materiali 2021	3.1 Processo per determinare i temi materiali	Cap. 3 (tutti i paragrafi)	
	3.2 Elenco degli argomenti materiali	Cap. 3, 3.2 e 3.3	
	3.3 Gestione dei temi rilevanti	Cap. 3.3	
Aspetti economici			
GRI 201: Performance economiche	201-1 Valore economico direttamente generato e distribuito	Cap. 2.3	
	201-2 Implicazioni finanziarie e altri rischi e opportunità dovuti al cambiamento climatico		non disponibile
	201-3 Piani pensionistici a benefici definiti e ad altri piani di pensionamento		non disponibile
	201-4 Spese verso fornitori di capitale	Cap. 2.4	
GRI 202-1: Presenza sul Mercato	202-1 Rapporto tra stipendio iniziale e salario minimo per genere		non disponibile
	202-2 Porzione di senior manager assunti dalla comunità locale		non disponibile
GRI 203 Impatti economici indiretti	203-1 Investimenti in infrastrutture e servizi supportati	Cap. 2.3	
	203-2 Impatti economici indiretti	Cap. 2.3	
GRI 204 Pratiche di Approvvigionamento	204-1 Proporzioni di spesa per fornitori locali	Cap. 2.4	
GRI 205 Anticorruzione	GRI 205-1 Operazioni valutate per i rischi legati alla corruzione	Cap. 2.2	
	GRI 205-2 Comunicazione e formazione su politiche e procedure anticorruzione	Cap. 2.2	
	GRI 205-3 Episodi di corruzione accertati e azioni intraprese	Cap. 2.	
GRI 206 Comportamento Anticoncorrenziale	GRI 206-1 Casi di concorrenza sleale, pratiche monopolistiche e antitrust	Cap. 2.2	

GRI 207 Imposte	GRI 207-1 Approccio all'imposizione fiscale	Cap. 2.3	
	GRI 207-2 Governance controllo e gestione del rischio fiscale	Cap. 2.3	
Aspetti ambientali			
GRI 301: Materiali	301-1 Materiali utilizzati per peso e volume		non è applicabile al modello operativo di Intesys S.r.l., in quanto azienda di servizi digitali che non utilizza materie prime significative nei propri processi produttivi. L'attività dell'organizzazione non prevede cicli industriali o manifatturieri tali da rendere rilevante la rendicontazione sull'approvvigionamento, il consumo o il riciclo di materiali. Per questo motivo, l'indicatore non viene rendicontato nel presente bilancio di sostenibilità.
	301-2 Materiali riciclati utilizzati		non è applicabile al modello operativo di Intesys S.r.l., in quanto azienda di servizi digitali che non utilizza materie prime significative nei propri processi produttivi. L'attività dell'organizzazione non prevede cicli industriali o manifatturieri tali da rendere rilevante la rendicontazione sull'approvvigionamento, il consumo o il riciclo di materiali. Per questo motivo, l'indicatore non viene rendicontato nel presente bilancio di sostenibilità.
	301-3 Materiali riciclati e riutilizzati		non è applicabile al modello operativo di Intesys S.r.l., in quanto azienda di servizi digitali che non utilizza materie prime significative nei propri processi produttivi. L'attività dell'organizzazione non prevede cicli industriali o manifatturieri tali da rendere rilevante la rendicontazione sull'approvvigionamento, il consumo o il riciclo di materiali. Per questo motivo, l'indicatore non viene rendicontato nel presente bilancio di sostenibilità.

GRI 302: Energia	302-1 Energia consumata all'interno dell'organizzazione	Cap. 7.1	
	302-2 Energia consumata all'esterno dell'organizzazione		non disponibile
	302-3 Intensità energetica		non disponibile
	302-4 riduzione consumo energetico	Cap. 7.1	
	302-5 riduzione fabbisogno energetico di prodotti e servizi		non disponibile
GRI 303: Acqua e scarichi idrici	303-1 Interazione con l'acqua come risorsa condivisa		non disponibile
	303-2 gestione degli impatti legati all'acqua		non disponibile
	303-3 prelievo idrico	Cap. 7.3	
	303-4 scarico idrico		non disponibile
	303-5 Consumo di acqua		non disponibile
GRI 304 Biodiversità	304-1 Siti operativi in aree protette o aree ad alta biodiversità		non è applicabile al contesto operativo di Intesys S.r.l., in quanto società di servizi digitali che non svolge attività in aree naturali protette, in zone ad alto valore di biodiversità né in siti sensibili dal punto di vista ambientale. Le operazioni aziendali non generano impatti diretti significativi su habitat naturali, specie protette o ecosistemi, rendendo non rilevante questo indicatore ai fini della rendicontazione di sostenibilità.
	304-2 Impatto significativo delle attività sulla biodiversità		non è applicabile al contesto operativo di Intesys S.r.l., in quanto società di servizi digitali che non svolge attività in aree naturali protette, in zone ad alto valore di biodiversità né in siti sensibili dal punto di vista ambientale. Le operazioni aziendali non generano impatti diretti significativi su habitat naturali, specie protette o ecosistemi, rendendo non rilevante questo indicatore ai fini della rendicontazione di sostenibilità.

GRI 304 Biodiversità	304-3 habitat protetti o ripristinati		non è applicabile al contesto operativo di Intesys S.r.l., in quanto società di servizi digitali che non svolge attività in aree naturali protette, in zone ad alto valore di biodiversità né in siti sensibili dal punto di vista ambientale. Le operazioni aziendali non generano impatti diretti significativi su habitat naturali, specie protette o ecosistemi, rendendo non rilevante questo indicatore ai fini della rendicontazione di sostenibilità.
	304-4 specie minacciate		non è applicabile al contesto operativo di Intesys S.r.l., in quanto società di servizi digitali che non svolge attività in aree naturali protette, in zone ad alto valore di biodiversità né in siti sensibili dal punto di vista ambientale. Le operazioni aziendali non generano impatti diretti significativi su habitat naturali, specie protette o ecosistemi, rendendo non rilevante questo indicatore ai fini della rendicontazione di sostenibilità.
GRI 305: Emissioni	305-1 Emissioni dirette di GHG (Scope 1)	Cap. 7.2	
	305-2 Emissioni indirette di GHG da consumi energetici (Scope 2)	Cap. 7.2	
	305-3 Altre emissioni indirette significative (Scope3)		non disponibile
	305-4 Intensità delle emissioni di GHG		non disponibile
	305-5 Riduzione delle emissioni di GHG		non disponibile
	305-6 emissioni sostanze che riducono lo strato di Ozono		non disponibile
	305-7 Altre emissioni significative in aria		non disponibile

GRI 306: Rifiuti	306-1 Generazione rifiuti e impatti relativi significativi		non applicabile in quanto L'azienda, operando esclusivamente come realtà di servizi, produce una quantità contenuta di rifiuti assimilabili a quelli urbani, tipici di un ufficio commerciale.
	306-2 Gestione degli impatti significativi relativi ai rifiuti		non applicabile in quanto L'azienda, operando esclusivamente come realtà di servizi, produce una quantità contenuta di rifiuti assimilabili a quelli urbani, tipici di un ufficio commerciale.
	306-3 Generazione rifiuti	7.3	
	306-4 Rifiuti recuperati dallo smaltimento in discarica		non applicabile in quanto L'azienda, operando esclusivamente come realtà di servizi, produce una quantità contenuta di rifiuti assimilabili a quelli urbani, tipici di un ufficio commerciale.
	306-5 Rifiuti destinati allo smaltimento		non applicabile in quanto L'azienda, operando esclusivamente come realtà di servizi, produce una quantità contenuta di rifiuti assimilabili a quelli urbani, tipici di un ufficio commerciale.
GRI 307 Conformità Ambientale	307-1 Non conformità rispetto alla normativa e ai regolamenti ambientali	Cap. 7	
GRI 308: Valutazione ambientale dei fornitori	308-1 Nuovi fornitori che sono stati valutati utilizzando criteri ambientali	Cap. 2.4	
	308-2 impatto ambientale nella catena di fornitura e azioni intraprese	Cap. 2.4	
GRI 401: Occupazione	401-1 Nuove assunzioni e turnover	Cap. 6.1	
	401-2 Benefit previsti per i dipendenti a tempo pieno	Cap. 6.1	
	401-3 Congedo Parentale	Highlights	
GRI 402: Relazioni tra Lavoratori e Management	402-1 Periodo minimo di preavviso per cambiamenti operativi significativi		non disponibile

GRI 403: Salute e sicurezza sul lavoro	403-1 Sistemi di gestione della salute e sicurezza sul lavoro	Cap. 6.2	
	403-2 Identificazione dei pericoli, valutazione dei rischi e indagini sugli incidenti	Cap. 6.2	
	403-3 Servizi di salute sul lavoro	Cap. 6.2	
	403-4 Partecipazione e consultazione dei lavoratori e comunicazione in materia di salute e sicurezza sul lavoro	Cap. 6.2	
	403-5 Formazione dei lavoratori in materia di salute e sicurezza sul lavoro	Cap. 6.2	
	403-6 Promozione della salute dei lavoratori	Cap. 6.2	
	403-7 Prevenzione e mitigazione degli impatti in materia di salute e sicurezza sul lavoro direttamente connesse a relazioni commerciali		non disponibile
	403-8 Lavoratori coperti da un sistema di gestione della salute e sicurezza sul lavoro		non disponibile
	403-9 Infortuni sul lavoro	Cap. 6.2	
	403-10 Malattie professionali	Cap. 6.2	
GRI 404: Formazione e istruzione	404-1 Ore medie di formazione annua per dipendente	Cap. 6.1	
	404-2 Programmi per migliorare le competenze dei dipendenti e programmi di transizione	Cap. 6.1	
	404-3 Percentuale dipendenti che ricevono valutazioni regolari delle prestazioni		non disponibile
GRI 405: Diversità e Pari opportunità	405-1 Diversità nell'organo di governo e nei dipendenti	Cap. 2.1	
	405-2 rapporto tra salario base e retribuzione tra donne e uomini	Cap. 6.1	
GRI 406: Non discriminazione	406-1 Episodi di discriminazione e misure correttive adottate	Cap. 6.2	
GRI 407: Libertà di associazione e contrattazione collettiva	407-1 Operazioni e fornitori in cui il diritto alla libertà di associazione e di contrattazione collettiva può essere violato o essere a rischio	Cap. 2.4	

GRI 408: Lavoro minorile	408-1 Attività e fornitori a rischio significativo di episodi di lavoro minorile	Cap. 2.4	
GRI 409: Lavoro forzato o obbligatorio	409-1 Attività e fornitori a rischio significativo di episodi di lavoro forzato o obbligato	Cap. 2.4	
GRI 410 Pratiche per la sicurezza	410-1 Personale addetto alla sicurezza formato in materia di diritti umani		non disponibile
GRI 412: Diritti umani	412-1 Operazioni sottoposte a valutazioni o revisioni sui diritti umani	Cap. 2.3 (finanza etica)	
	412-2 Personale formato sulle politiche o procedure riguardanti i diritti umani		non disponibile
	412-3 Accordi significativi e contratti che includono clausole sui diritti umani		non disponibile
GRI 413: Comunità locali	413-1 Attività che prevedono il coinvolgimento delle comunità locali, valutazioni d'impatto e programmi di sviluppo	Cap. 6.3	
	413-2 – Operazioni con impatti negativi effettivi o potenziali significativi sulle comunità locali	Cap. 6.3	
GRI 414: Valutazione sociale dei fornitori	414-1 – Nuovi fornitori selezionati in base a criteri sociali	Cap. 2.4	
	414-2 – Impatto sociale negativo nella catena di fornitura e azioni intraprese	Cap. 2.4	
GRI 415: Politica Pubblica	415-1 – Contributi a partiti politici e attività di lobbying		non disponibile
GRI 416: Salute e sicurezza clienti	416-1 – Valutazione degli impatti sulla salute e sicurezza dei clienti		non disponibile
	416-2 – Casi di non conformità relativi alla salute e sicurezza dei clienti	Cap. 6.2	

GRI 417 Marketing ed Etichettatura	417-1 – Requisiti per informazioni e etichettatura dei prodotti e dei servizi		non disponibile
	417-2 – Casi di non conformità relativi a informazioni sui prodotti e marketing	Cap. 6.2	
	417-3 – Casi di non conformità relativi alla comunicazione di marketing	Cap. 6.2	
GRI 418 Privacy dei clienti	418-1 – Reclami fondati relativi a violazioni della privacy e alla perdita di dati dei clienti	Cap. 2.2	
GRI 419 Conformità Socioeconomica	419-1 – Non conformità alle leggi e regolamenti di natura socioeconomica	Cap. 2.2	

8.3 ESRS VSME (modulo completo) Content Index

Standard	Tema	Discosure	Argomento	Capitolo
ESRS VSME	General	Disclosure B1	Base per la predisposizione	1,2, Nota Metodologica
ESRS VSME	General	Disclosure B2	Pratiche, politiche e iniziative future per la transizione verso un'economia più sostenibile	3,4
ESRS VSME	Environmental	Disclosure B3	Energia ed emissioni di gas serra	7.1;7.2
ESRS VSME	Environmental	Disclosure B6	Acqua	7.3
ESRS VSME	Environmental	Disclosure B7	Uso delle risorse, economia circolare e gestione dei rifiuti	7.3
ESRS VSME	Social	Disclosure B8	Forza lavoro – Caratteristiche generali	6.1
ESRS VSME	Social	Disclosure B9	Forza lavoro – Salute e sicurezza	6.2
ESRS VSME	Social	Disclosure B10	Forza lavoro – Retribuzione, contrattazione collettiva e formazione	6.1
ESRS VSME	General	Disclosure C1	Strategia – Modello di business e iniziative legate alla sostenibilità	1.4
ESRS VSME	General	Disclosure C2	Pratiche, politiche e iniziative future per la transizione verso un'economia più sostenibile	3;4
ESRS VSME	Environmental	Disclosure C3	Obiettivi di riduzione dei gas serra e transizione climatica	7.2
ESRS VSME	Environmental	Disclosure C4	Rischi climatici	Non rendicontato
ESRS VSME	Social	Disclosure C5	Caratteristiche aggiuntive della forza lavoro	6.1

ESRS VSME	Social	Disclosure C6	Politiche e processi sui diritti umani	2.2, 2.4
ESRS VSME	Social	Disclosure C7	incidenti gravi e negativi sui diritti umani	2.2, 2.4
ESRS VSME	Governance	Disclosure C8	Ricavi in alcuni settori ed esclusione dai benchmark di riferimento dell'UE	2.3
ESRS VSME	Governance	Disclosure C9	Indice di diversità di genere negli organi di governance	2.1